



EVOLUTION DES BENEFICIAIRES DU REVENU MINIMUM D'INSERTION DANS LE DEPARTEMENT DU NORD

STATISTIQUES AU 31 DECEMBRE

DGAS-Pôle pilotage et prospective

Paule Laidebeur- Julie Desplanques
Cindy Dubois- Bernadette Blancquaert

SOMMAIRE

I- Données contextuelles

Allocataires du RMI payés.....	page 1
Série rétrospective.....	page 2
Evolution du taux de chômage.....	page 3
Nombre de bénéficiaires de l'Allocation Spécifique de et nombre de Demandes d'emploi en fin de mois de catégorie 1.....	page 4
Evolution du nombre de bénéficiaires payés et bénéficiaires ayant un contrat d'insertion	page 5

I- Caractéristiques générales des bénéficiaires du RMI et des bénéficiaires ayant un contrat d'insertion valide.

Sexe.....	page 6
Vie.....	page 8
Age.....	page 10

II- Eléments du diagnostic social du contrat d'insertion

Parcours professionnel des bénéficiaires

Niveau d'étude.....	page 14
Durée d'inactivité au moment de leur demande.....	page 15
Activité Professionnelle des bénéficiaires.....	page 17
Passé professionnel.....	page 18
Situation professionnelle.....	page 19
Les personnes avaient-elles déjà bénéficié du RMI.....	page 20

Logement

Prestation logement.....	page 21
--------------------------	---------

Difficultés de logements déclarés.....	page 22
Type d'hébergement.....	page 23

Transport

Type de permis.....	page 24
Véhicule.....	page 25
Nombre de moyens de transport Distance que les bénéficiaires sont prêts à effectuer au quotidien.....	page 26
Distance entre domicile et transport Transport en communs utilisés régulièrement Transport en communs accessible facilement	

Santé

Couverture Sécurité Sociale.....	page 27
Difficultés de Santé Assurance complémentaire	

Autres éléments de diagnostic.

Impératif de Garde.....	page 28
Dettes	

Objectifs inscrits dans les contrats d'insertion

Objectif prioritaire des contrats.....	page 29
Lien entre les difficultés exprimées et les objectifs inscrits au sein du contrat.....	page 30
selon le sexe.....	page 32
selon l'âge.....	page 33
selon l'ancienneté.....	page 34

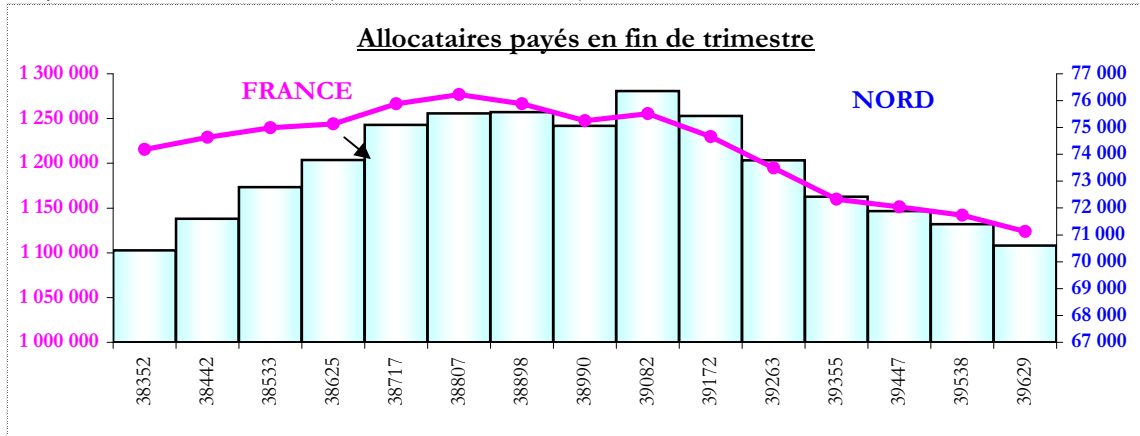
Synthèse des principaux points de l'étude et cartographie

DONNEES CONTEXTUELLES

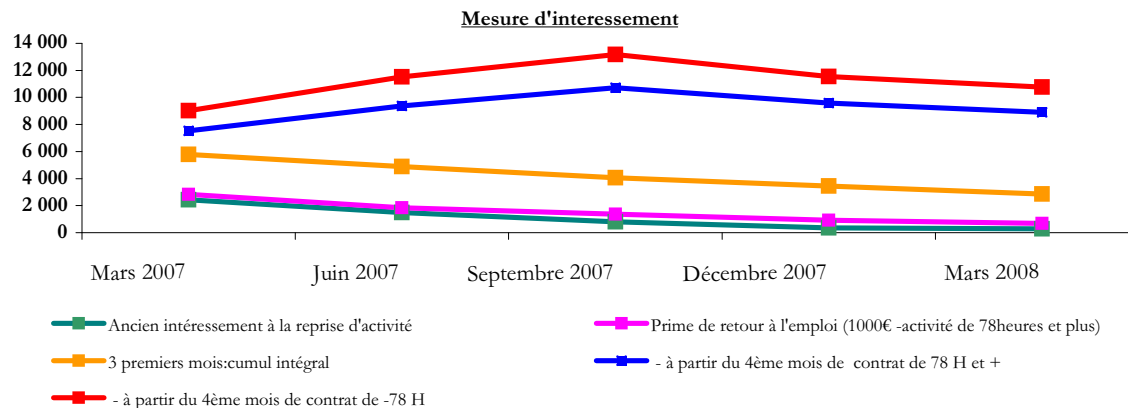
Allocataires payés en fin de trimestre

Les données présentées dans ce document sont les données consolidées au niveau national par la CNAF. Ne figurent donc pas les données des allocataires relevant de la MSA, qui figurent dans les tableaux de bord trimestriels ne sont pas disponibles au niveau national. Dans le Département du Nord, les bénéficiaires relevant de la MSA représentent chaque année environ 0,4% de l'ensemble des bénéficiaires.

Entre mars 2007 et mars 2008, le nombre d'allocataires du Rmi payés diminue de 5,3%, pour une diminution nationale de 7,1%. Cette évolution s'inscrit dans la tendance à la baisse amorcée en 2006, qui s'est particulièrement accentuée en 2007. L'année 2007 a en effet été marquée par la montée en charge du nouveau dispositif d'intéressement, qui a contribué mécaniquement à la diminution du nombre d'allocataires du RMI.

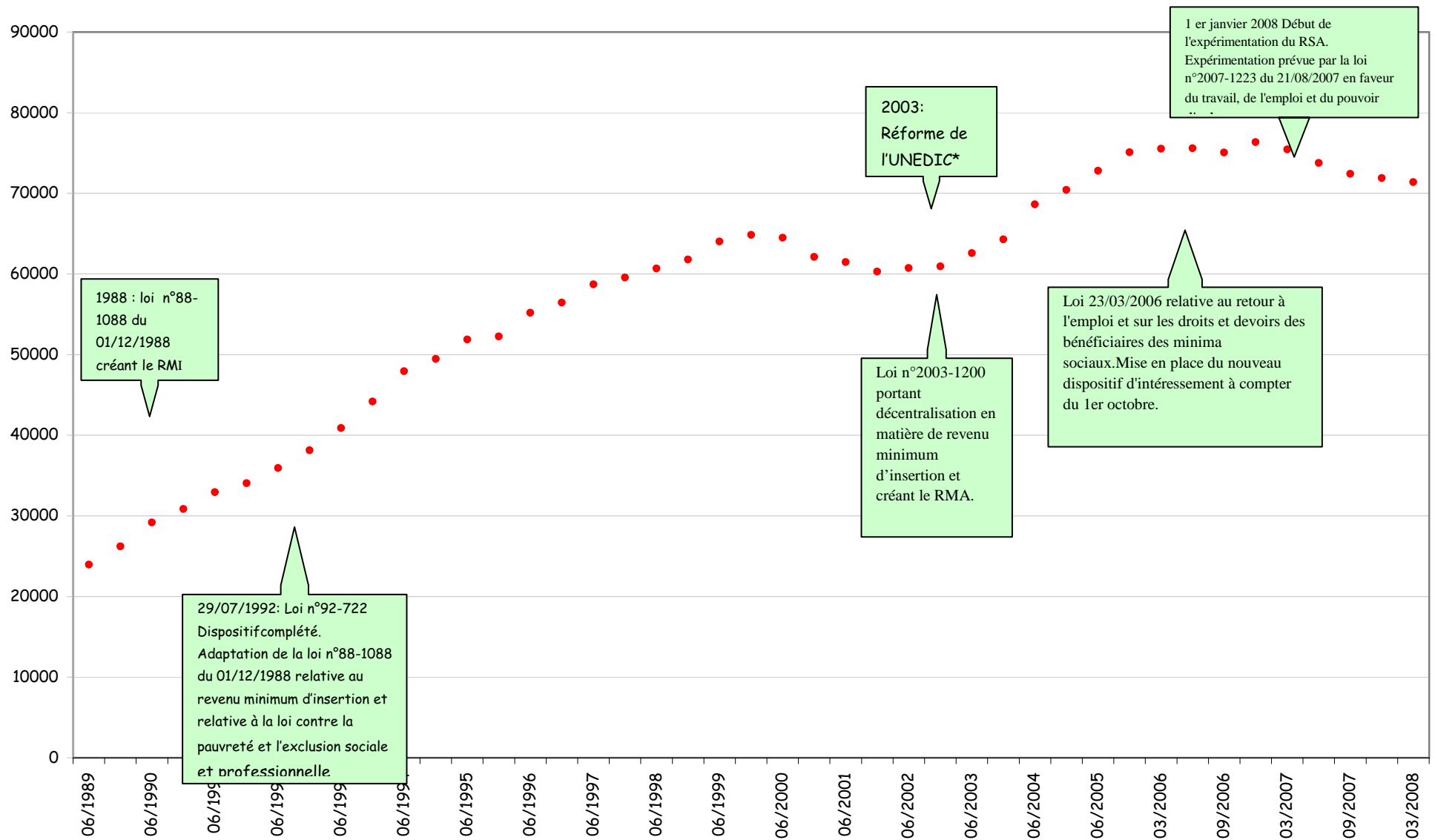


Le nouveau dispositif d'intéressement est intervenu dans le cadre de la loi du 23 mars 2006 relative au retour à l'emploi et sur les droits et devoirs des bénéficiaires des minimas sociaux. Il s'applique aux bénéficiaires dont l'activité débute à compter du 1er octobre 2006. Il se compose de deux périodes: - une première période de 3 mois au cours de laquelle le bénéficiaire cumule intégralement l'allocation RMI et son revenu d'activité. - une seconde période de 9 mois au cours de laquelle l'allocataire bénéficie soit d'une prime forfaitaire (150 euros par mois pour une personne isolée ou 225 euros pour deux personnes et plus) si la durée de son activité est égale ou supérieure à 78heures, soit d'un intéressement proportionnel (abattement de 50% des rémunérations pour le calcul du montant versé au titre du RMI) si la durée mensuelle de son activité est inférieure à 78 heures. Par ailleurs, une prime de retour à l'emploi de 1000 euros est versée aux bénéficiaires exerçant une activité professionnelle d'une durée mensuelle égale ou supérieure à 78 heures pendant 4 mois consécutifs.



DONNEES CONTEXTUELLES

SERIE RETROSPECTIVE DES BENEFICIAIRES DU RMI PAYES



DONNEES CONTEXTUELLES

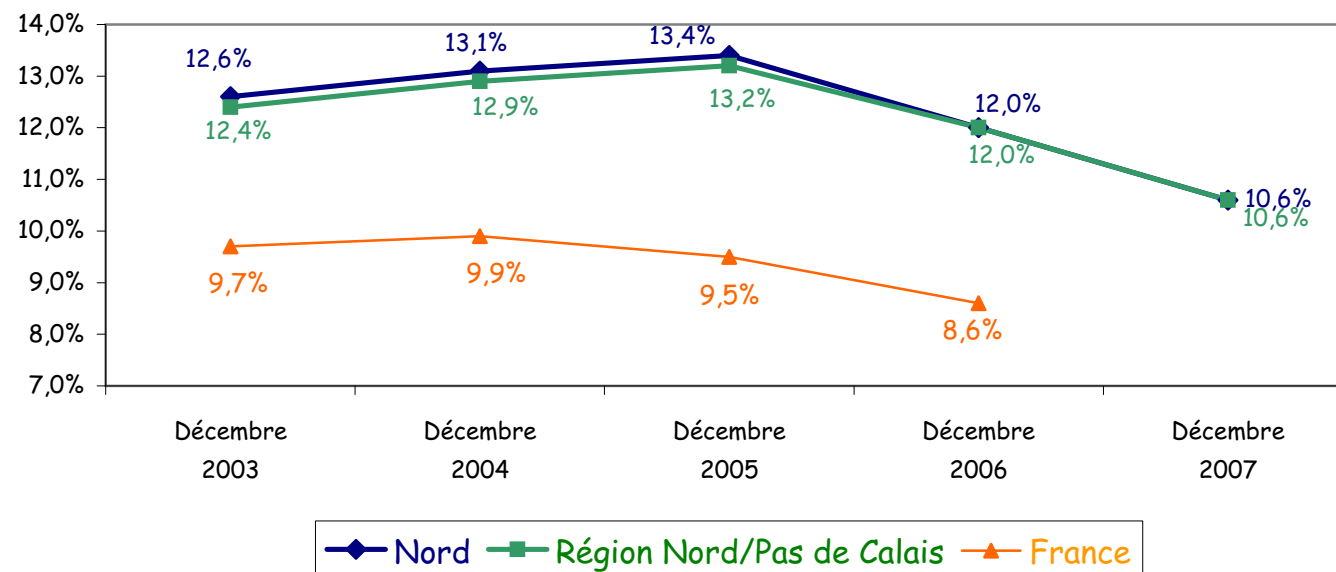
Une évolution du taux de chômage au sens du B.I.T (Bureau International du Travail) qui s'infléchit en 2007

Comme sur le plan national, le taux de chômage départemental connaît depuis décembre 2003 une baisse (-2 points). Le taux de chômage reste cependant supérieur au taux national (+3,4 points en décembre 2006).

	Décembre 2003	Décembre 2004	Décembre 2005	Décembre 2006	Décembre 2007
Nord	12,6%	13,1%	13,4%	12,0%	10,6%
Région Nord/Pas de Calais	12,4%	12,9%	13,2%	12,0%	10,6%
France	9,7%	9,9%	9,5%	8,6%	ND*

Source : DRTEFP

Le taux de chômage pour décembre 2007 n'est pas disponible. Comme le recommande le rapport conjoint de l'IGF (Inspection Générale des Finances) et de l'IGAS sur les méthodes statistiques d'estimation du taux de chômage rendu public le 24 septembre 2007, l'INSEE, en accord avec la DARES et l'ANPE a décidé d'arrêter la publication d'estimations du taux de chômage au sens du BIT.

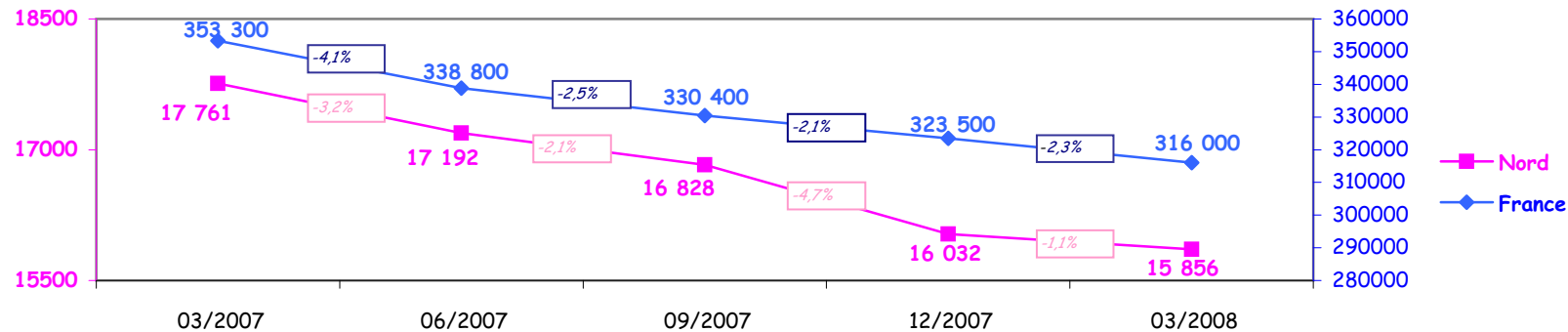


DONNEES CONTEXTUELLES

L'Allocation Spécifique de Solidarité (ASS)

L'ASS, instituée en 1984, est une allocation s'adressant aux chômeurs ayant épuisé leurs droits à l'assurance chômage et justifiant d'au moins 5 ans d'activité salariée au cours des 10 dernières années précédant la rupture de leur contrat de travail.

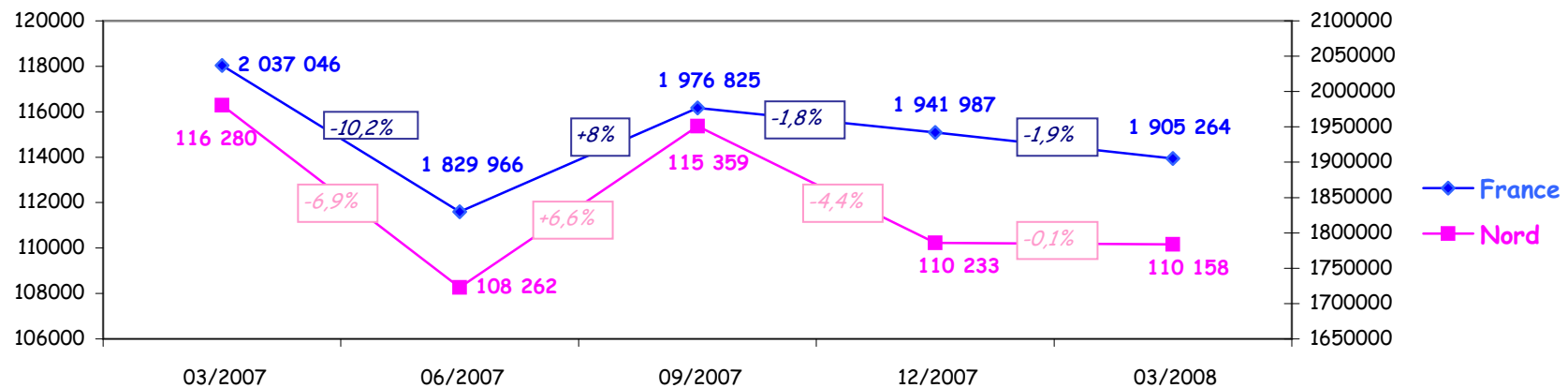
La diminution du nombre de bénéficiaires de l'ASS entre mars 2007 et mars 2008, est similaire dans le Nord (10,7%) à celle enregistrée au niveau national (10,5%). Cette diminution s'explique en grande partie par la diminution du chômage de très longue durée.



Demandes d'emploi en fin de mois de catégorie 1

Les demandes d'emploi en fin de mois de catégorie 1 sont les demandes d'emploi à durée indéterminée et à temps plein.

La courbe d'évolution en ce qui concerne les demandes d'emploi de catégorie 1 suit globalement la tendance nationale, la baisse du nombre de personnes concernées étant cependant moins forte dans le Département : entre mars 2007 et mars 2008, on enregistre une baisse de 5,3% dans le Nord, pour une diminution nationale de 6,5%.



DONNEES CONTEXTUELLES

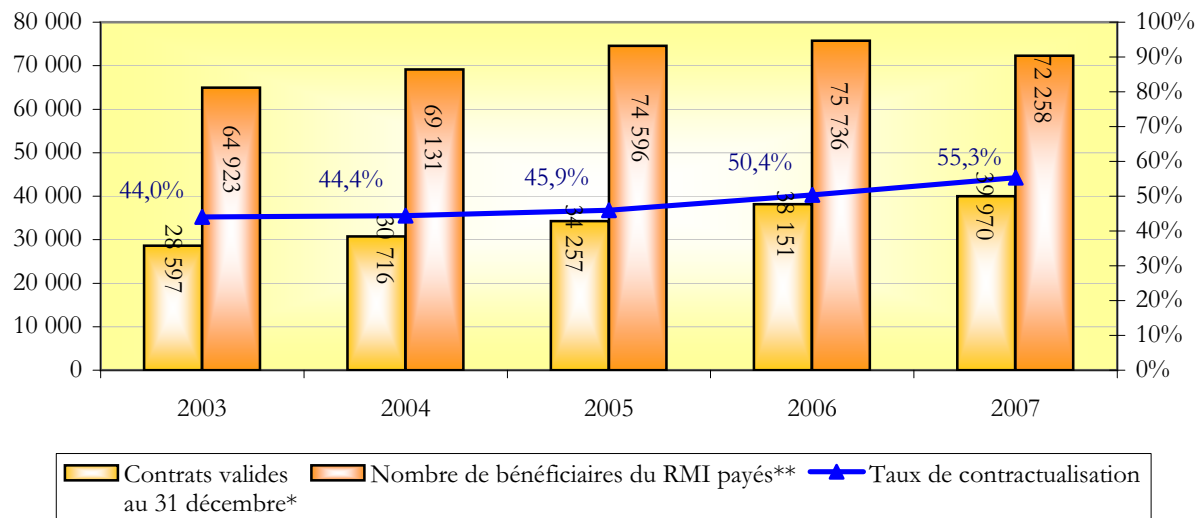
La contractualisation des bénéficiaires du RMI dans le Département du Nord

Un taux de contractualisation qui, entre 2003 et 2007, a augmenté plus fortement que l'augmentation du nombre de bénéficiaires payés. L'année 2007 se caractérise par un taux de contractualisation bien supérieur à celui enregistré les années précédentes. Ceci est dû d'une part à la diminution du nombre de bénéficiaires payés, et d'autre part au dispositif mis en place pour amener les personnes à définir un contrat d'insertion

Année	Contrats valides au 31 décembre*	Nombre de bénéficiaires du RMI payés**	Taux de contractualisation
2003	28 597	64 923	44,0%
2004	30 716	69 131	44,4%
2005	34 257	74 596	45,9%
2006	38 151	75 736	50,4%
2007	39 970	72 258	55,3%

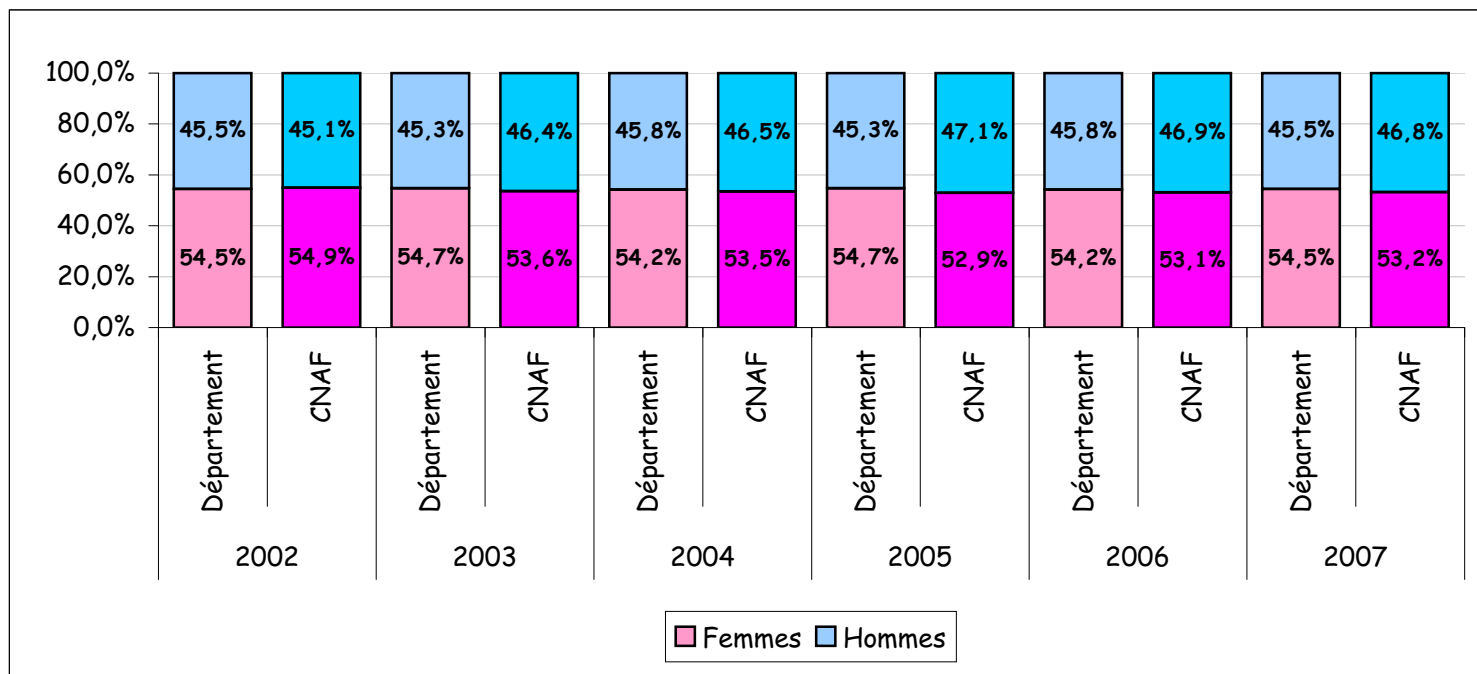
Années	% d'évolution des contrats valides	% d'évolution du nombre de bénéficiaires payés
2003/2004	6,9%	6,1%
2004/2005	10,3%	7,3%
2005/2006	10,2%	1,5%
2006/2007	4,6%	-4,8%

** Source : CNAF données consolidées



Sexe de l'ensemble des bénéficiaires (données CNAF) et des bénéficiaires ayant un contrat (Philéas- Département du Nord)

Une majorité de femmes parmi les bénéficiaires. Des femmes qui contractualisent davantage que les hommes.



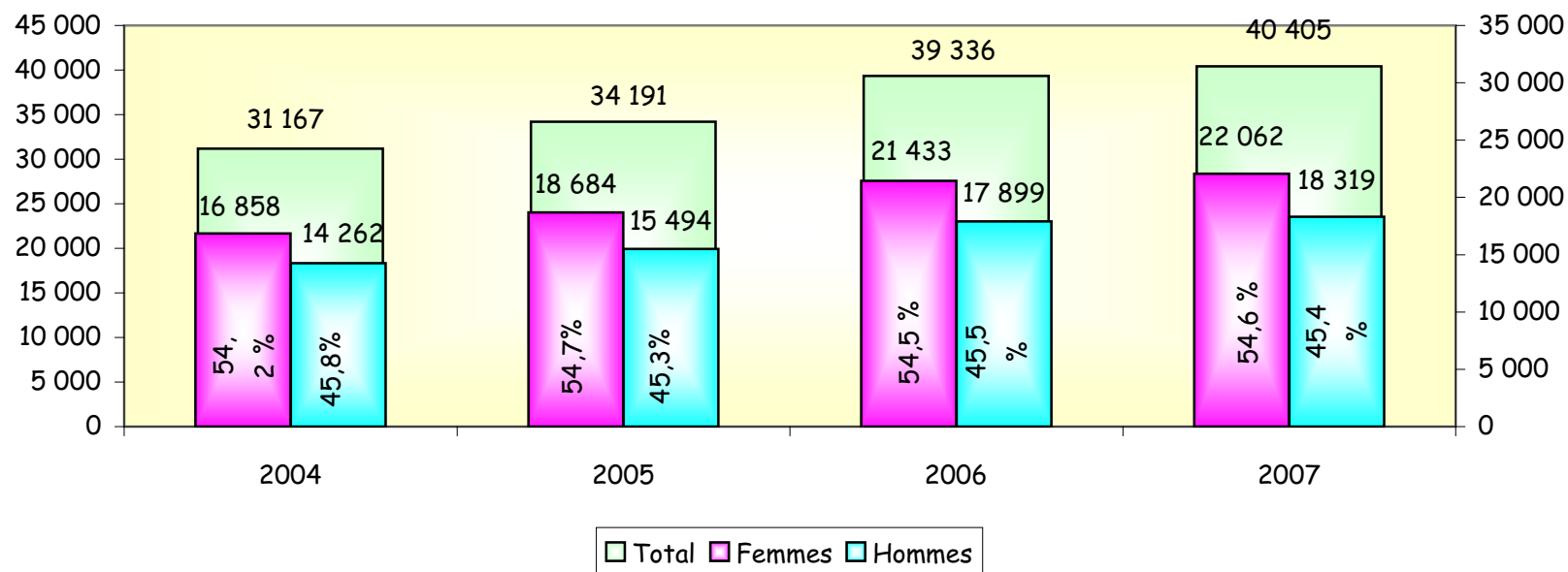
Sur l'ensemble des bénéficiaires, la part des hommes est passée de 45,1% en 2002 à 46,8% en 2007. La part des hommes ayant un contrat d'insertion est restée, sur cette période, relativement stable. En 2007, comme pour les années précédentes, les hommes ont été plus nombreux que les femmes à intégrer le dispositif mais ce sont toujours les femmes qui contractualisent le plus.

CARACTERISTIQUES DES BENEFICIAIRES

Une grande stabilité de la répartition des bénéficiaires ayant un contrat selon leur sexe, avec, quelle que soit l'année considérée, une majorité de femmes.

SEXE	2004		2005		2006		2007	
	Nombre	%	Nombre	%	Nombre	%	Nombre	%
Femmes	16 858	54,2%	18 684	54,7%	21 433	54,5%	22 062	54,6%
Hommes	14 262	45,8%	15 494	45,3%	17 899	45,5%	18 319	45,4%
Total Répondants	31 120	100%	34 178	100%	39 332	100%	40 381	100%
non réponse	47	0,2%	13	0,04%	4	0,01%	24	0,1%
Total	31 167	-	34 191	-	39 336	-	40 405	-

Source: Département du Nord

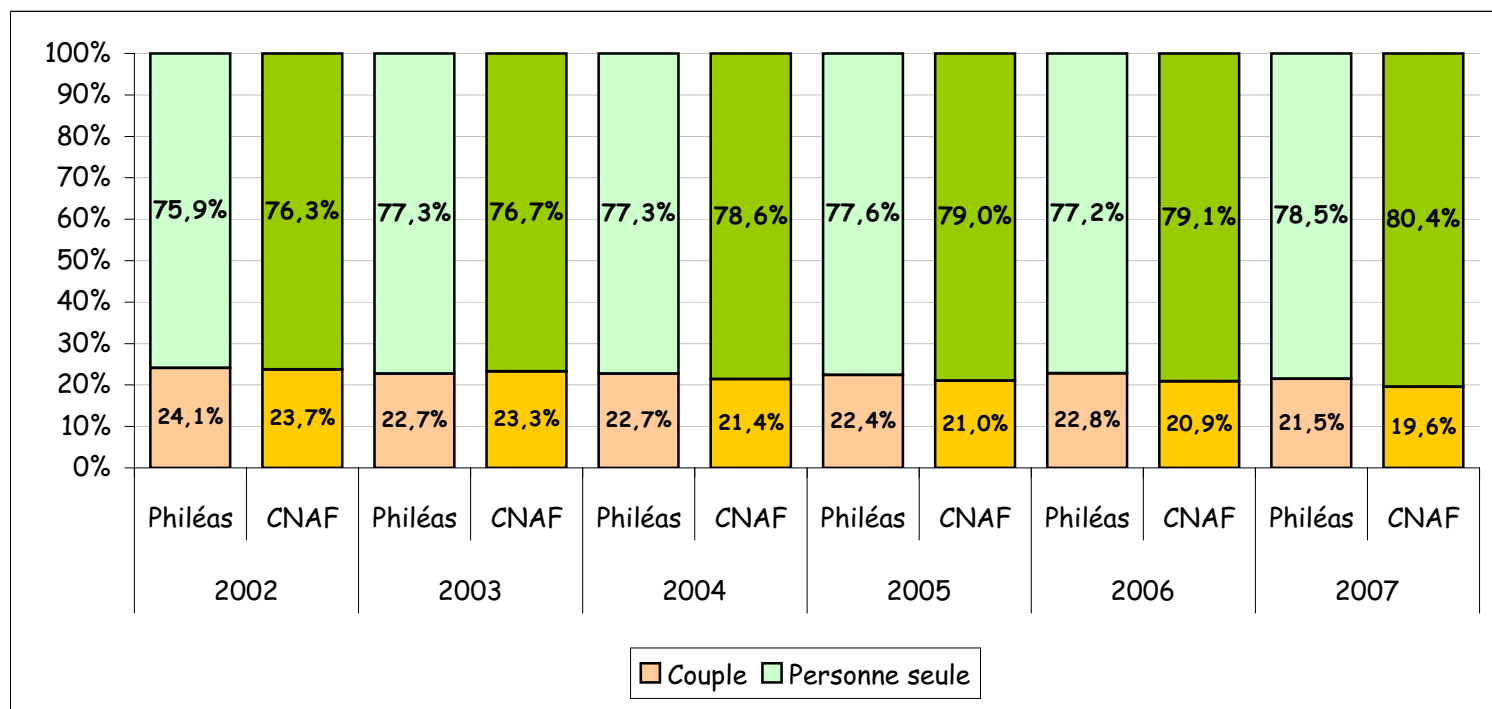


CARACTERISTIQUES DES BENEFICIAIRES

Mode de vie de l'ensemble des bénéficiaires (données CNAF) et des bénéficiaires ayant un contrat (Département du Nord-Philéas)

Moins d'un bénéficiaire payé sur cinq vit en couple en 2007. Cette proportion est un peu plus élevée chez les bénéficiaires ayant un contrat (20%). Ces proportions ont une légère tendance à la baisse depuis 2005, baisse encore plus marquée chez l'ensemble des bénéficiaires du RMI.

Depuis 2002, on constate une augmentation de la part des personnes vivant seules. Cette augmentation est encore plus marquée pour l'ensemble des bénéficiaires du RMI (+4,1 points pour +2,6 points pour les bénéficiaires ayant un contrat)

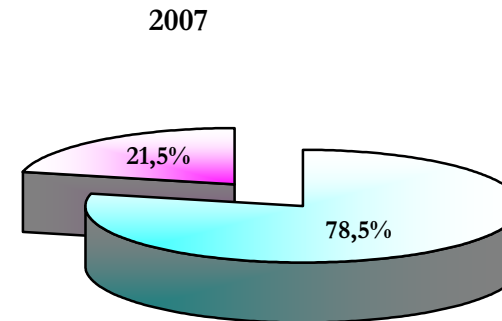
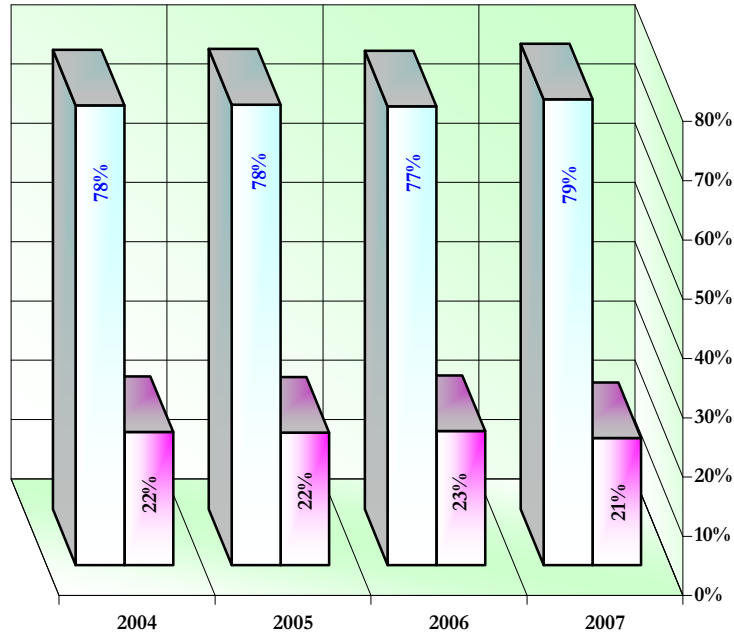


CARACTERISTIQUES DES BENEFICIAIRES

Entre 2004 et 2007, une tendance à l'augmentation de la part des bénéficiaires ayant un contrat vivant seuls.

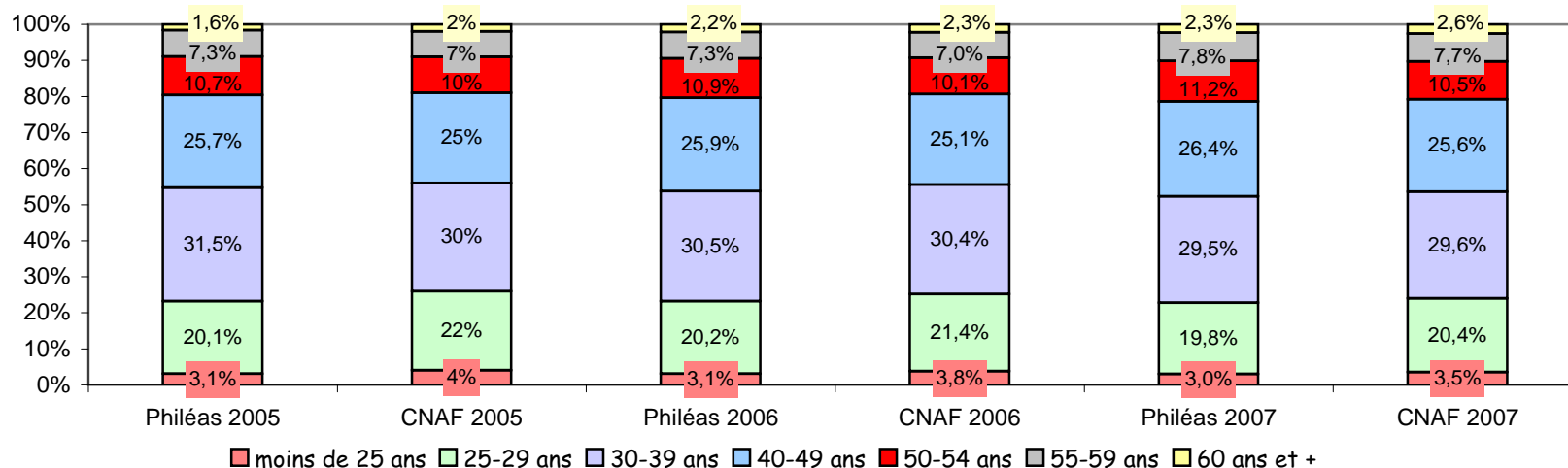
MODE DE VIE	2004		2005		2006		2007	
	Nombre	%	Nombre	%	Nombre	%	Nombre	%
Personne Seule	22 869	77,6%	24 675	77,0%	26 737	77,2%	28 543	78,4%
Couple	6 616	22,4%	7 090	23,0%	7 813	22,8%	7 780	21,5%
Total Répondants	29 485	100%	31 765	100%	34 550	100%	36 323	100%
non réponse	1 682	5,4%	2 426	7,1%	4 786	12,2%	4 082	10,1%
Total	31 167	-	34 191	-	39 336	-	40 405	-

Source: Département du Nord



Age de l'ensemble des bénéficiaires (données CNAF) et des bénéficiaires ayant un contrat (Département du Nord)

En 2007, tout comme en 2006, la répartition par âge des bénéficiaires ayant un contrat est très proche de celle de l'ensemble des bénéficiaires, ce qui tend à montrer que le taux de contractualisation varie peu d'une tranche d'âge à l'autre.



	CNAF		Département		évolution CNAF 2006-2007	évolution Département 2006-2007
	2006	2007	2006	2007		
moins de 25 ans	2882	2540	1202	1206	-11,9%	0,3%
25-29 ans	16355	14690	7914	7950	-10,2%	0,5%
30-39 ans	23199	21251	11945	11873	-8,4%	-0,6%
40-49 ans	19138	18430	10136	10612	-3,7%	4,7%
50-54 ans	7725	7552	4283	4525	-2,2%	5,7%
55-59 ans	5324	5555	2872	3137	4,3%	9,2%
60 ans et +	1736	1867	844	936	7,5%	10,9%
Total	76359	71885	39196	40239	-5,9%	2,7%

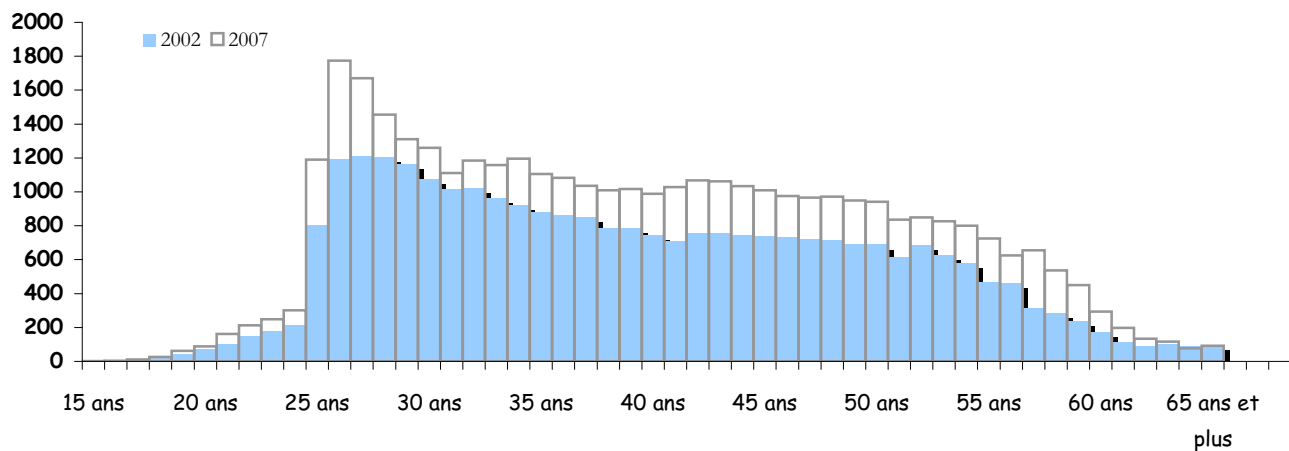
Concernant l'ensemble des bénéficiaires du RMI, on constate une forte baisse des moins de 30 ans (-11,9% en un an pour les moins de 25 ans et -10,2% pour les 25-29 ans) et une progression de 7,5% des plus de 60 ans. Concernant les bénéficiaires ayant un contrat, on constate une augmentation des personnes de 55 ans et + (+20,1%) et une stabilité des bénéficiaires âgés de moins de 25 ans à 29 ans.

CARACTERISTIQUES DES BENEFICIAIRES

Répartition des bénéficiaires ayant un contrat selon leur âge

	2004		2005		2006		2007		Evolution	
	Nombre	%	Nombre	%	Nombre	%	Nombre	%	2004-2007	2006-2007
moins de 25 ans	1 070	3,4%	1 087	3,2%	1 199	3,1%	1 345	3,3%	+25,7%	+12,2%
25 à 29 ans	6 214	20,0%	6 861	20,2%	7 919	20,2%	7 951	19,7%	+28,0%	+0,4%
30 à 39 ans	9 845	31,6%	10 592	31,1%	11 947	30,5%	11 874	29,4%	+20,6%	-0,6%
40 à 49 ans	7 928	25,5%	8 705	25,6%	10 128	25,8%	10 611	26,3%	+33,8%	+4,8%
50 à 54 ans	3 331	10,7%	3 601	10,6%	4 277	10,9%	4 521	11,2%	+35,7%	+5,7%
55 à 59 ans	2 107	6,8%	2 465	7,2%	2 877	7,3%	3 140	7,8%	+49,0%	+9,1%
60 ans et +	639	2,1%	713	2,1%	845	2,2%	936	2,3%	+46,5%	+10,8%
Total répondants	31 134	100,0%	34 024	100,0%	39 192	100,0%	40 378	100,0%	+29,7%	+3,0%
non réponse	33	0,1%	167	0,5%	144	0,4%	27	0,1%	-	-
Total	31 167	-	34 191	-	39 336	-	40 405	-	+29,6%	+2,7%

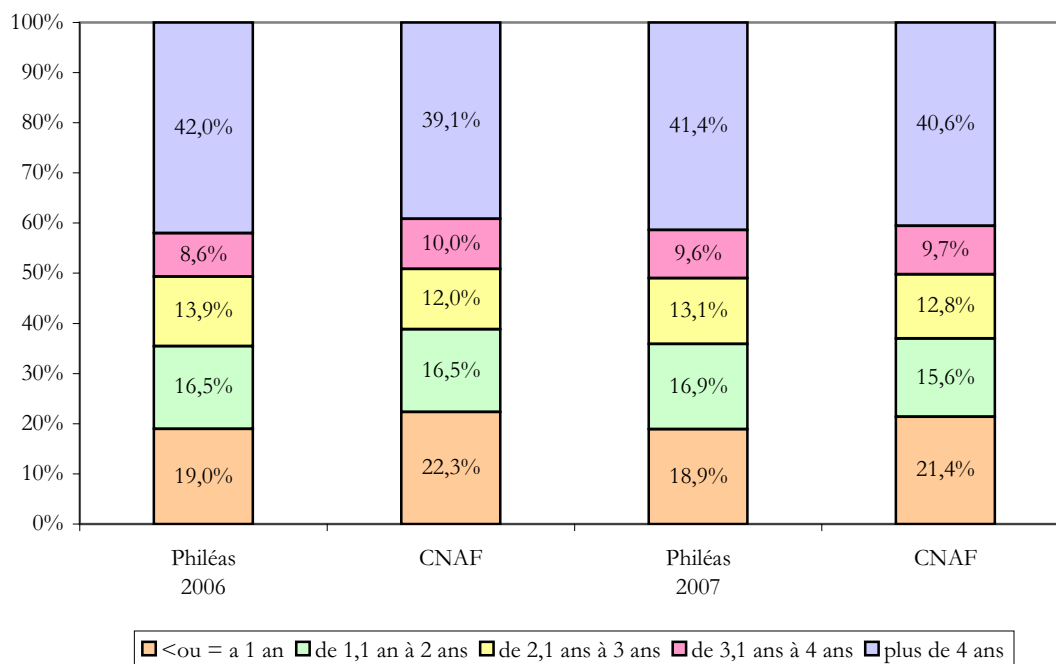
Pyramide des âges des bénéficiaires ayant un contrat



Sur la période 2004-2007, c'est chez les personnes les plus âgées que l'on observe la plus forte augmentation des bénéficiaires du RMI (+49% chez les 55-59 ans et +46,5% chez les plus de 60 ans).

CARACTERISTIQUES DES BENEFICIAIRES

Ancienneté de l'ensemble des bénéficiaires (données CNAF) et des bénéficiaires ayant un contrat (Département du Nord)



La contractualisation a augmenté quelle que soit la durée dans le dispositif et plus particulièrement chez les personnes bénéficiant du Rmi depuis plus d'un an.

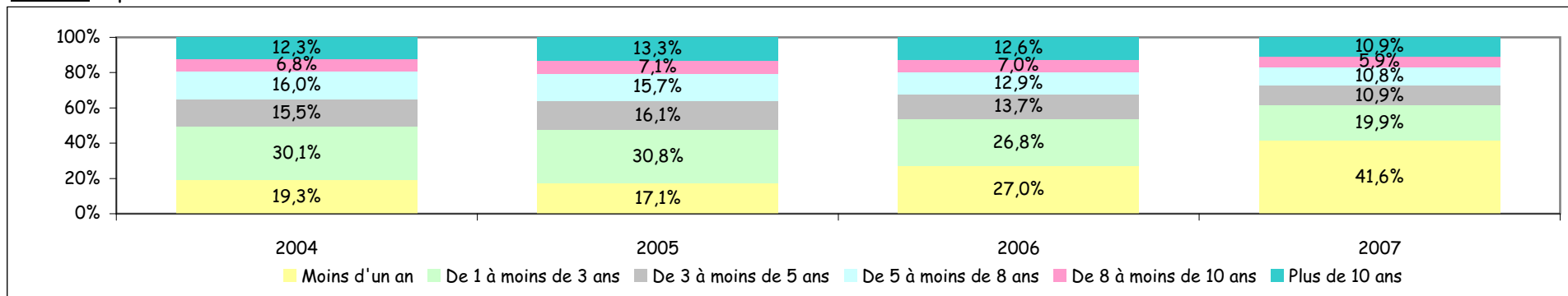
Taux de contractualisation par ancienneté	2006						2007					
	<ou = à 1 an	de 1,1 an à 2 ans	de 2,1 ans à 3 ans	de 3,1 ans à 4 ans	plus de 4 ans	Total	<ou = à 1 an	de 1,1 an à 2 ans	de 2,1 ans à 3 ans	de 3,1 ans à 4 ans	plus de 4 ans	Total
Nombre bénéficiaires ayant un contrat valide	6397	5572	4687	2906	14190	33752	8362	7483	5807	4230	18287	44169
Ensemble des bénéficiaires	16467	12186	8872	7394	28862	73781	15406	11099	9085	6932	29364	71886
Taux de contractualisation	38,8%	45,7%	52,8%	39,3%	49,2%	45,7%	54,3%	67,4%	63,9%	61,0%	62,3%	61,4%

CARACTERISTIQUES DES BENEFICIAIRES

Répartition des bénéficiaires ayant un contrat selon leur ancienneté dans le dispositif

	2004		2005		2006		2007		Evolution 2006-2007
	%	Nombre	%	Nombre	%	Nombre	%	Nombre	
Moins d'un an	19,3%	5960	17,1%	5815	27,0%	10639	41,6%	16743	57,4%
De 1 à moins de 3 ans	30,1%	9317	30,8%	10488	26,8%	10534	19,9%	8035	-23,7%
De 3 à moins de 5 ans	15,5%	4795	16,1%	5477	13,7%	5384	10,9%	4406	-18,2%
De 5 à moins de 8 ans	16,0%	4954	15,7%	5338	12,9%	5070	10,8%	4332	-14,6%
De 8 à moins de 10 ans	6,8%	2092	7,1%	2426	7,0%	2752	5,9%	2378	-13,6%
Plus de 10 ans	12,3%	3803	13,3%	4551	12,6%	4957	10,9%	4394	-11,4%
Total Répondants	100%	30 921	100%	34 095	100%	39 336	100%	40 288	2,4%
non réponse	0,8%	246	0,3%	96	0,0%	0	0,3%	117	
Total	-	31 167	-	34 191	-	39 336	-	40 405	2,7%

Source: Département du Nord

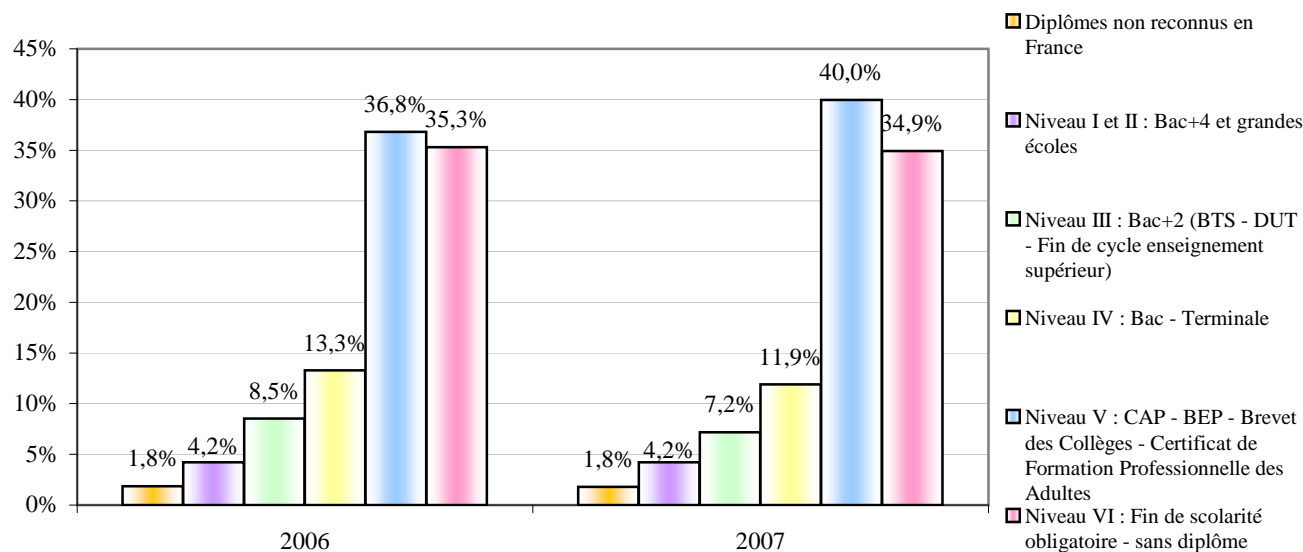


En 2006 et 2007, on constate davantage d'entrées dans le dispositif (41,6% en 2007 pour 27% en 2006). Le nombre de bénéficiaires ayant une ancienneté dans le dispositif de moins de un an a sur cette période progressé de plus de 57%. Les sorties du dispositif concernent donc, en 2007 aussi bien des personnes qui étaient depuis longtemps bénéficiaires du RMI que des bénéficiaires entrés plus récemment dans le dispositif; en effet, le nombre de personnes percevant le RMI depuis plus de 10 ans est revenu en 2007, à un niveau inférieur à celui enregistré en 2005.

Répartition des bénéficiaires ayant un contrat selon leur niveau d'études.

Les données sont plus fiables en 2007, le taux de non-réponse est passé de 31,7% en 2006 à 14,5% en 2007.

	2006		2007	
	Nombre	%	Nombre	%
Diplômes non reconnus en France	496	1,8%	621	1,8%
Niveau I et II : Bac+4 et grandes écoles	1133	4,2%	1459	4,2%
Niveau III : Bac+2 (BTS - DUT - Fin de cycle enseignement supérieur)	2291	8,5%	2485	7,2%
Niveau IV : Bac - Terminale	3571	13,3%	4108	11,9%
Niveau V : CAP - BEP - Brevet des Collèges - Certificat de Formation Professionnelle des Adultes	9888	36,8%	13806	40,0%
Niveau VI : Fin de scolarité obligatoire - sans diplôme	9485	35,3%	12064	34,9%
Total Répondants	26864	100,0%	34543	100,0%
Non réponse	12472	31,7%	5862	14,5%
Total	39336	-	40405	-



Plus d'1/3 des bénéficiaires ayant un contrat a un niveau d'études équivalent au niveau VI (fin de scolarité obligatoire-sans diplôme). La part des personnes ayant un niveau d'études équivalent au niveau V (CAP-BEP- Brevet des collèges,...) a progressé de +3,2 points en un an.

PARCOURS PROFESSIONNEL DES BENEFICIAIRES

La durée de présence dans le dispositif est d'autant plus importante que le niveau d'études est faible.

Ancienneté	Niveau d'études							Total
	Diplômes non reconnus en France	Niveau I et II : Bac+4 et grandes écoles	Niveau III : Bac+2 (BTS - DUT - Fin de cycle enseignement supérieur)	Niveau IV : Bac - Terminale	Niveau V : CAP - BEP - Brevet des Collèges - Certificat de Formation Professionnelle des Adultes	Niveau VI : Fin de scolarité obligatoire - sans diplôme	Inconnu	
<1an	1,8%	10,2%	10,9%	15,3%	32,8%	20,6%	8,3%	100,0%
de 1 à moins de 3 ans	1,9%	7,3%	9,9%	14,3%	34,2%	23,7%	8,6%	100,0%
de 3 à moins de 5 ans	1,5%	4,0%	8,0%	12,3%	32,4%	25,4%	16,3%	100,0%
de 5 à moins de 8 ans	1,5%	2,8%	5,8%	9,2%	32,8%	29,4%	18,4%	100,0%
de 8 à moins de 10 ans	1,3%	1,6%	4,9%	8,0%	31,6%	36,3%	16,3%	100,0%
Plus de 10 ans	1,5%	1,1%	3,3%	5,4%	28,3%	40,1%	20,3%	100,0%
Total	1,6%	4,0%	6,9%	10,5%	32,0%	29,5%	15,3%	100,0%

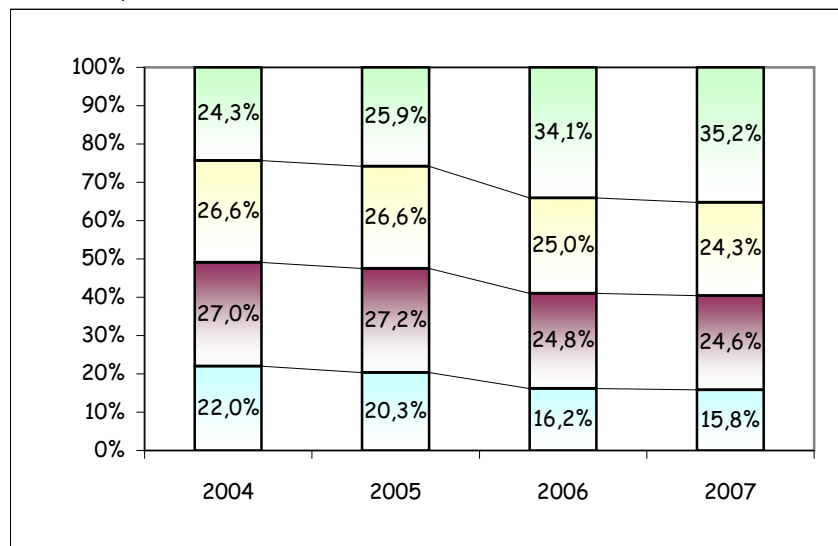
Environ 40% des personnes ayant un faible niveau d'études (niveau VI) ont une ancienneté dans le dispositif de plus de 10 ans.

Au contraire, 36,4% des bénéficiaires ayant une ancienneté dans le dispositif inférieure à un an ont un niveau d'études supérieur au bac pour 9,8% des bénéficiaires ayant une ancienneté de plus de 10 ans.

PARCOURS PROFESSIONNEL DES BENEFICIAIRES

DUREE D'INACTIVITE	2004		2005		2006		2007	
	Nombre	%	Nombre	%	Nombre	%	Nombre	%
N'a jamais travaillé	2096	22,0%	2013	20,3%	4182	16,2%	4986	15,8%
Moins d'un an	2573	27,0%	2691	27,2%	6427	24,8%	7748	24,6%
De un an à moins de trois ans	2536	26,6%	2635	26,6%	6462	25,0%	7668	24,3%
Trois ans et plus	2313	24,3%	2559	25,9%	8821	34,1%	11106	35,2%
Total Répondants	9518	100%	9898	100%	25892	100%	31508	100%
Non réponse	21649	69,5%	24293	71,1%	13444	34,2%	8897	22,0%
Total	31167	-	34191	-	39336	-	40405	-

Source: Département du Nord



Durée d'inactivité	< 3 ans	> 3 ans	N'a jamais travaillé
2004	53,7%	24,3%	22,0%
2005	53,8%	25,9%	20,3%
2006	49,8%	34,1%	16,2%
2007	48,9%	35,2%	15,8%

Entre 2004 et 2007, la part des personnes ayant une durée d'inactivité inférieure à 3 ans a diminué de 4,8 points. A l'inverse, la part des bénéficiaires ayant une durée d'inactivité supérieure à 3 ans a augmenté de près de 11 points. En 2007, environ 16% des bénéficiaires ayant un contrat n'avaient jamais travaillé au moment de la demande de RMI. Cette proportion est en diminution depuis 2004 (-6,2 points)

PARCOURS PROFESSIONNEL DES BENEFICIAIRES

En 2007, près de 75% des bénéficiaires ayant un contrat recherchent une activité ou sont en emploi ou en stage de formation. *Entre 2004 et 2007, la saisie des données concernant l'activité professionnelle s'est fortement améliorée, ce qui rend les données de 2007 plus fiables*

ACTIVITE PROFESSIONNELLE	2004		2005		2006		2007	
	Nombre	%	Nombre	%	Nombre	%	Nombre	%
Ne travaille pas et ne recherche pas d'activité	3274	21,3%	3575	21,9%	7101	24,3%	8715	25,3%
Ne travaille pas et recherche une activité	9899	64,5%	10413	63,8%	16699	57,1%	19888	57,6%
Travaille ou est en stage de formation	2168	14,1%	2341	14,3%	5442	18,6%	5909	17,1%
Total Répondants	15341	100%	16329	100%	29242	100%	34512	100%
Non réponse	15826	50,8%	17862	52,2%	10094	25,7%	5893	14,6%
Total	31167	-	34191	-	39336	-	40405	-

Source: Département du Nord

Près de 40% des moins de 25 ans disent ne pas rechercher d'activité professionnelle, soit une proportion beaucoup plus élevée que pour les autres tranches d'âge, sauf pour les + de 55 ans. De plus, ils sont moins souvent au travail ou en stage de formation (13,2%) que les bénéficiaires les plus âgés.

Age_Ancienneté	Ne travaille pas et ne recherche pas	Ne travaille pas et recherche une activité	Travaille ou est en stage de formation	Total
Moins de 25 ans	38,8%	47,9%	13,2%	100,0%
25-29 ans	11,3%	69,8%	18,8%	100,0%
30-39 ans	18,5%	62,5%	19,0%	100,0%
40-49 ans	26,2%	55,8%	18,0%	100,0%
50-54 ans	35,1%	48,9%	16,0%	100,0%
55-59 ans	53,7%	35,1%	11,2%	100,0%
Plus de 60 ans	71,4%	21,7%	6,9%	100,0%

Les bénéficiaires âgés de 25-39 ans sont les plus nombreux à ne pas travailler et à rechercher une activité.

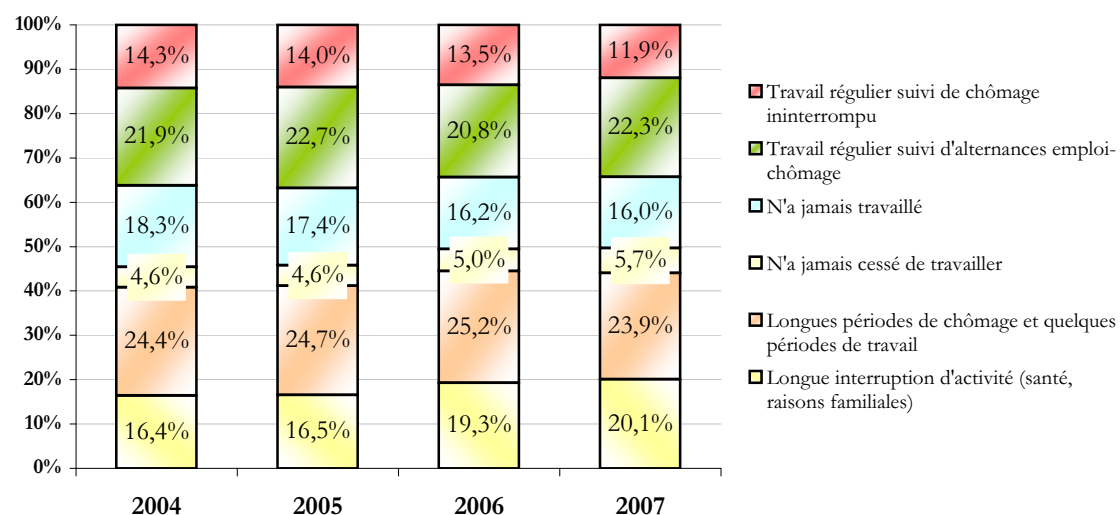
Plus de 70% des personnes âgées de plus de 60 ans ne travaillent pas et ne recherchent pas d'activité.

PARCOURS PROFESSIONNEL DES BENEFICIAIRES

En 2007, 16% des bénéficiaires déclarent n'avoir jamais travaillé.

	2004		2005		2006		2007	
	Nombre	%	Nombre	%	Nombre	%	Nombre	%
Longue interruption d'activité (santé, raisons familiales)	2023	16,4%	2278	16,5%	5313	19,3%	6684	20,1%
Longues périodes de chômage et quelques périodes de travail	3001	24,4%	3395	24,7%	6952	25,2%	7949	23,9%
N'a jamais cessé de travailler	569	4,6%	634	4,6%	1365	5,0%	1880	5,7%
N'a jamais travaillé	2255	18,3%	2400	17,4%	4479	16,2%	5331	16,0%
Travail régulier suivi d'alternances emploi-chômage	2700	21,9%	3131	22,7%	5736	20,8%	7417	22,3%
Travail régulier suivi de chômage ininterrompu	1756	14,3%	1931	14,0%	3727	13,5%	3968	11,9%
Total Répondants	12304	100%	13769	100,0%	27572	100%	33229	100%
non réponse	18863	60,5%	20422	59,7%	11764	29,9%	7176	17,8%
Total	31167	-	34191	-	39336	-	40405	-

Source: Département du Nord



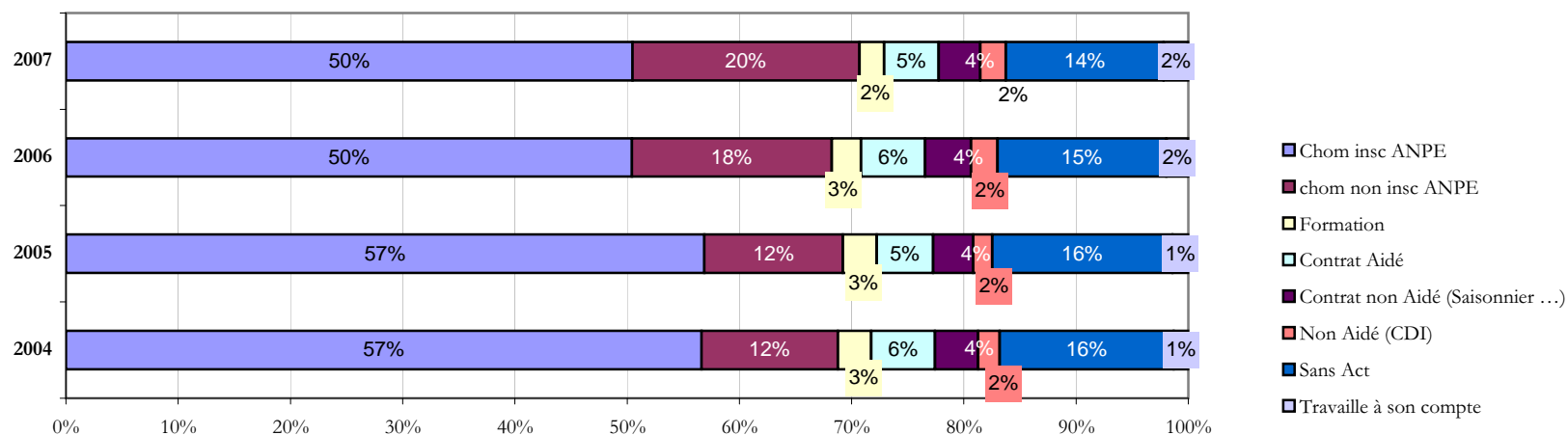
Près de 44% des bénéficiaires déclarent avoir connu de longues interruptions d'activité ou de longues périodes de chômage (avec quelques périodes de travail). Entre 2004 et 2007, la part des personnes ayant connu de longues interruptions d'activité a progressé de 3,7 points passant sur cette période de 16,4% à 20,1%.

PARCOURS PROFESSIONNEL DES BENEFICIAIRES

Depuis 2004, la part des bénéficiaires ayant un contrat et chômeurs non inscrits à l'ANPE est en augmentation. En 2007, 1 bénéficiaire sur 5 n'était toujours pas inscrit à l'ANPE

SITUATION PROFESSIONNELLE	2003		2004		2005		2006		2007	
	Nombre	%	Nombre	%	Nombre	%	Nombre	%	Nombre	%
Chômeur inscrit à l'ANPE	11967	53,2%	13764	56,6%	13697	56,9%	16001	50,4%	17551	50,5%
Chômeur non inscrit à l'ANPE	2663	11,8%	2957	12,2%	2977	12,4%	5646	17,8%	7037	20,2%
En stage de formation (stage d'insertion et	761	3,4%	725	3,0%	727	3,0%	826	2,6%	764	2,2%
Salarié sous contrat aidé (CRECES, contrat	1602	7,1%	1380	5,7%	1205	5,0%	1812	5,7%	1690	4,9%
Salarié sous contrat non aidé à durée déter	1000	4,4%	935	3,8%	863	3,6%	1296	4,1%	1284	3,7%
Salarié sous contrat non aidé à durée indéte	508	2,3%	466	1,9%	409	1,7%	756	2,4%	793	2,3%
Sans activité professionnelle (retraité, fem	3674	16,3%	3771	15,5%	3867	16,1%	4769	15,0%	4884	14,0%
Travaille à son compte ou comme aide famili	309	1,4%	312	1,3%	336	1,4%	618	1,9%	768	2,2%
Total Répondants	22484	100%	24310	100%	24081	100%	31724	100%	34771	100%
Non réponse	6241	-	6857	22,0%	10110	29,6%	7612	19,4%	5634	13,9%
Total	28725	-	31167	-	34191	-	39336	-	40405	-

Source: Département du Nord



PARCOURS PROFESSIONNEL DES BENEFICIAIRES

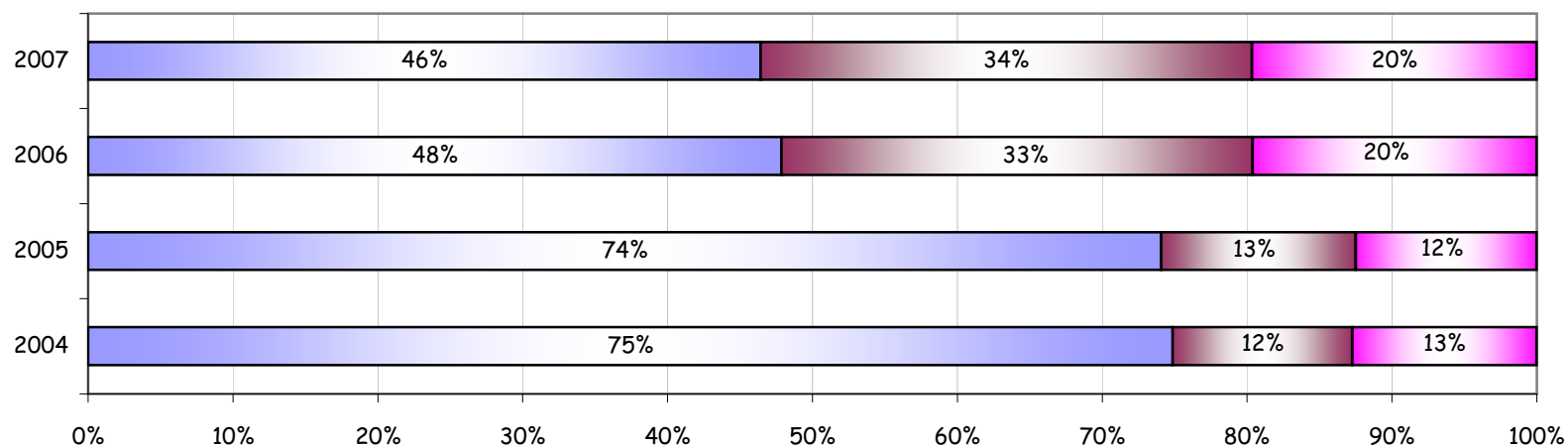
Les personnes avaient-elles déjà bénéficié du RMI ?

En 2007, 54% des personnes ayant un contrat d'insertion avaient connu au moins un aller-retour dans le dispositif RMI

	2004		2005		2006		2007	
	Nombre	%	Nombre	%	Nombre	%	Nombre	%
Non	8236	74,9%	8500	74,1%	12755	47,9%	14916	46,4%
Oui, il y a 2ans ou +	1365	12,4%	1543	13,4%	8665	32,5%	10899	33,9%
Oui, il y a - 2ans	1401	12,7%	1433	12,5%	5230	19,6%	6315	19,7%
Total Répondants	11002	100%	11476	100%	26650	100%	32130	100%
non réponse	20165	64,7%	22715	66,4%	12686	32,3%	8275	20,5%
Total	31167	-	34191	-	39336	-	40405	-

Source: Département du Nord

Les données concernant les années 2004 et 2005 sont à prendre avec précaution compte tenu de l'importance des non réponses
En effet pour ces années le taux de non réponse concerne près de 2/3 des effectifs.



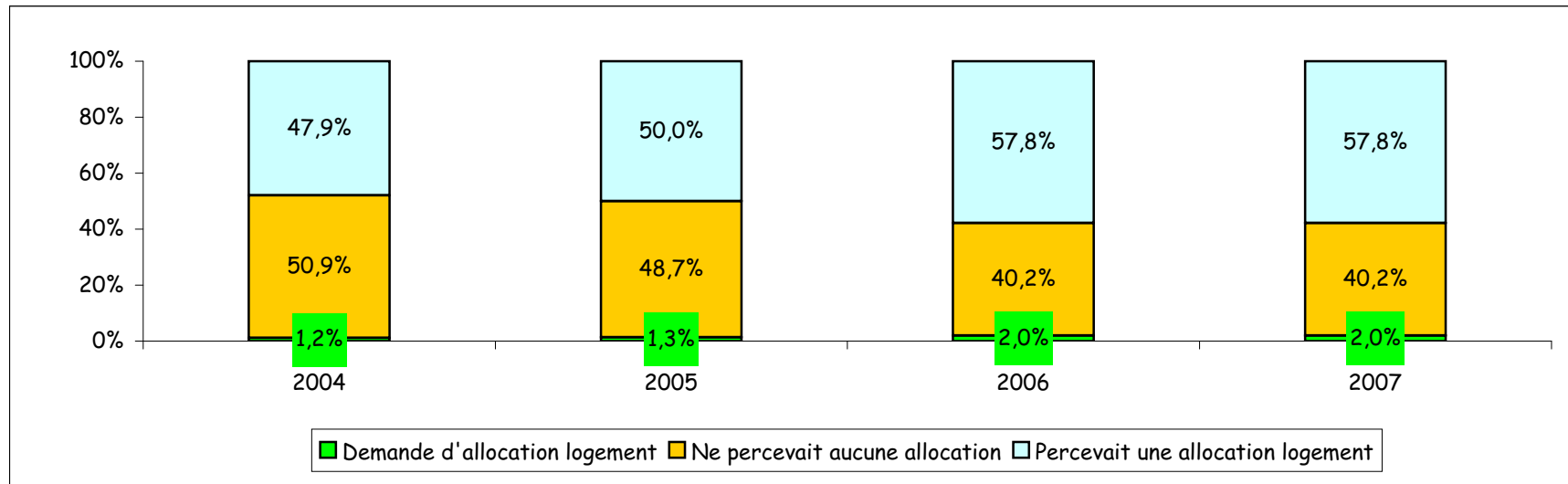
LOGEMENT

Les données concernant les années 2004 et 2005 sont à prendre avec précaution compte tenu de l'importance des non réponses

En 2007, près de 60% des bénéficiaires déclarent avoir demandé ou percevoir une allocation logement.

ALLOCATION LOGEMENT	2004		2005		2006		2007	
	Nombre	%	Nombre	%	Nombre	%	Nombre	%
Demande d'allocation logement	92	1,2%	110	1,3%	457	2,0%	487	1,8%
Ne percevait aucune allocation	4053	50,9%	4034	48,7%	9114	40,2%	10860	39,5%
Percevait une allocation logement	3810	47,9%	4138	50,0%	13111	57,8%	16164	58,8%
Total Répondants	7955	100%	8282	100%	22682	100%	27511	100%
Non réponse	23212	74,5%	25909	75,8%	16654	42,3%	12894	31,9%
Total	31167	-	34191	-	39336	-	40405	-

Source: Département du Nord



LOGEMENT

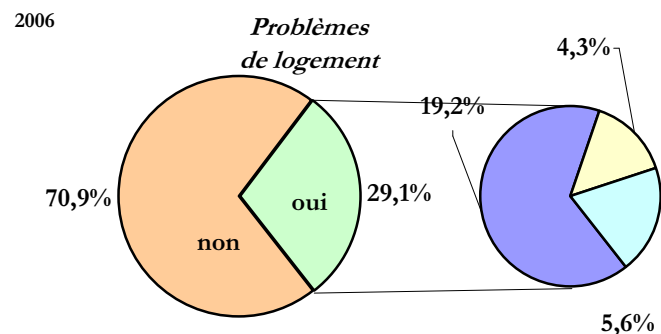
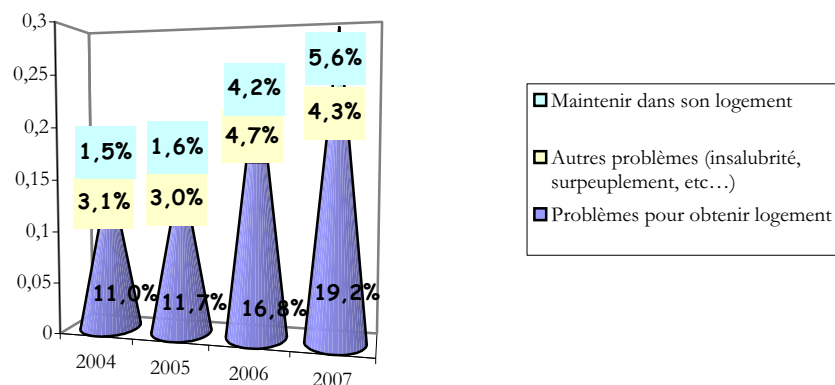
Une augmentation régulière du nombre et de la part des personnes déclarant des difficultés de logement. Depuis 2004, la part des personnes indiquant des difficultés pour obtenir un logement augmente (+ 8 points)

Lorsque les personnes évoquent des difficultés de logement, il s'agit avant tout de difficultés pour obtenir un logement.

DIFFICULTE LOGEMENT	2004		2005		2006		2007	
	Nombre	%	Nombre	%	Nombre	%	Nombre	%
Non	17775	84,3%	18773	83,7%	20012	74,3%	19686	70,6%
Oui	3306	15,7%	3663	16,3%	6924	25,7%	8202	29,4%
Total Répondants	21081	100%	22436	100%	26936	100%	27888	100%
Non réponse	10086	32,4%	11755	34,4%	12400	31,5%	12517	31,0%
Total	31167	-	34191	-	39336	-	40405	-

	2004		2005		2006		2007	
	Nombre	%	Nombre	%	Nombre	%	Nombre	%
Pas de problème	17775	84,3%	18773	83,7%	20012	74,3%	20012	70,9%
Problèmes pour obtenir logement	2326	11,0%	2619	11,7%	4533	16,8%	5404	19,2%
Autres problèmes (insalubrité, surpeuplement, etc)	660	3,1%	682	3,0%	1271	4,7%	1212	4,3%
Maintenir dans son logement	320	1,5%	362	1,6%	1120	4,2%	1586	5,6%
Total	21081	100%	22436	100%	26936	100%	28214	100%

Source: Département du Nord



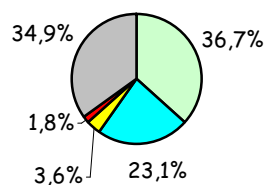
LOGEMENT

Répartition des bénéficiaires ayant un contrat selon la nature de leur logement

En 2007, 34,9%* des bénéficiaires ayant un contrat sont hébergés ou en situation de logement précaire

	2005		2006		2007	
	Nombre	%	Nombre	%	Nombre	%
Locataire d'un logement HLM	5947	39,5%	12832	37,6%	13514	36,7%
Locataire ou sous-locataire d'un logement vide non HLM	3114	20,7%	7912	23,2%	8499	23,1%
Propriétaire non accédant	420	2,8%	1205	3,5%	1308	3,6%
Accédant à la propriété (ayant encore des remboursements à effectuer)	264	1,8%	586	1,7%	650	1,8%
Hébergé chez des amis ou des parents	4553	30,2%	9324	27,4%	10189	27,7%
Hébergement mobile (caravane tractée, péniche mobile)	117	0,8%	400	1,2%	483	1,3%
Logé gratuitement (logement de fonction, logement prêté)	75	0,5%	355	1,0%	432	1,2%
Locataire d'une chambre d'hôtel ou d'un meublé	140	0,9%	392	1,1%	477	1,3%
Foyer ou centre d'hébergement	221	1,5%	558	1,6%	642	1,7%
Centre d'accueil d'urgence ou autre hébergement d'urgence	36	0,2%	101	0,3%	113	0,3%
Sans abri	169	1,1%	358	1,1%	476	1,3%
Habitation de fortune (baraque, squat, etc...)	14	0,1%	64	0,2%	52	0,1%
Sous total logement précaire					34,9%	
Total Répondants	15070	100%	34087	100%	36835	100%
Non réponse	19121	55,9%	5249	13,3%	3570	8,8%
Total	34191	-	39336	-	40405	-

2007

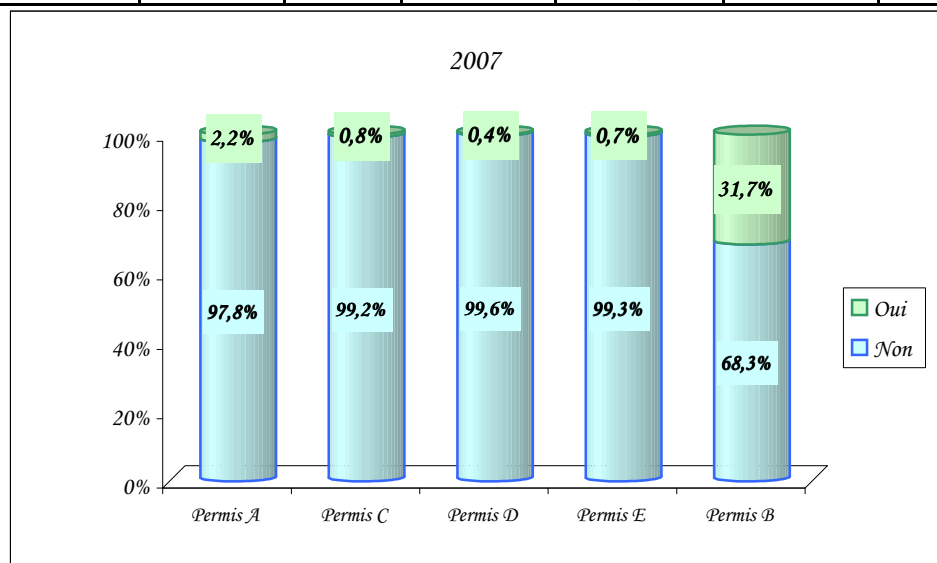


- Locataire d'un logement HLM
- Locataire ou sous-locataire d'un logement vide non HLM
- Propriétaire non accédant
- Accédant à la propriété (ayant encore des remboursements à effectuer)
- Hébergement ou situation de logement précaire

TRANSPORT

Lorsque les personnes ont le permis de conduire, il s'agit principalement du permis B.

	Permis A		Permis C		Permis D		Permis E		Permis B	
	Nombre	%	Nombre	%	Nombre	%	Nombre	%	Nombre	%
2006										
Non	38567	98,0%	39040	99,2%	39191	99,6%	39109	99,4%	28844	73,3%
Oui	769	2,0%	296	0,8%	145	0,4%	227	0,6%	10492	26,7%
Total	39336	100%	39336	100,0%	39336	100,0%	39336	100,0%	39336	100,0%
2007										
Non	39519	97,8%	40085	99,2%	40249	99,6%	40140	99,3%	27613	68,3%
Oui	886	2,2%	320	0,8%	156	0,4%	265	0,7%	12792	31,7%
Total	40405	98%	40405	100,0%	40405	100,0%	40405	100,0%	40405	100,0%



Nombre de permis	2006		2007	
	Nombre	%	Nombre	%
0	28435	72,3%	27169	67,2%
1	10255	26,1%	12490	30,9%
2	423	1,1%	481	1,2%
3	110	0,3%	143	0,4%
4	72	0,2%	70	0,2%
5	41	0,1%	52	0,1%
Total	39336	100,0%	40405	100,0%

Entre 2006 et 2007, le nombre de bénéficiaires n'ayant pas de permis de conduire a diminué de 5,1 points au profit des personnes ayant au moins 1 permis (+4,8 points)

Permis A Il permet de conduire toutes les motos n'excédant pas 100 CV.

Permis B Il permet la conduite des véhicules dont le PTAC (poids total en charge) est inférieur ou égal à 3,5 tonnes, pouvant être affecté au transport des personnes ou des marchandises, véhicules pouvant comporter neuf places assises au plus (siège du conducteur compris).

Permis C Le permis C donne accès à la conduite des véhicules affectés au transport de marchandises ou de matériel dont le poids total en charge est supérieur à 3,5 tonnes. Il est également valable pour les mêmes véhicules attelés d'une remorque, dont le PTAC ne dépasse pas 750 kg.

Permis D Il est nécessaire pour les véhicules de transport en commun des personnes comportant plus de 8 places assises. Il est également valable pour ces mêmes véhicules avec une remorque dont le PTAC (poids total autorisé en charge) est inférieur à 750 kilogrammes.

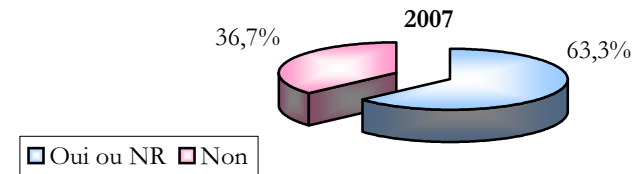
Permis E Il se divise en trois catégories E(B), E(C), E(D). Il permet de conduire les véhicules des catégories B, C ou D mais équipés d'une remorque dont le poids total excède 750 Kg

TRANSPORT

Pour la variable "possédez vous un véhicule", les non réponses sont incluses dans la modalité OUI , Ces données sont donc à interpréter avec précaution et mieux vaut s'attarder sur les autres modalités,elles, sont fiables.

Les bénéficiaires ayant un contrat et une voiture

	2006		2007	
	Nombre	%	Nombre	%
Oui ou NR	27942	71,0%	25578	63,3%
Non	11394	29,0%	14827	36,7%
Total	39336	100,0%	40405	100,0%



Nombre de moyens de transport mobilisables

	2006		2007	
	Nombre	%	Nombre	%
Aucun	20096	51,1%	17369	43,0%
voiture seule	4372	11,1%	5087	12,6%
bus, métro, tram	11087	28,2%	13236	32,8%
2 roues seul	0	0,0%	0	0,0%
train seul	0	0,0%	0	0,0%
2 moyens	1624	4,1%	1962	4,9%
3 moyens	1240	3,2%	1674	4,1%
4 moyens	662	1,7%	796	2,0%
5 moyens	255	0,6%	281	0,7%
Total Répondants	39336	100,0%	40405	100,0%

En 2007, 43 % des bénéficiaires ayant un contrat déclarent n'avoir aucun moyen de transport à leur disposition, soit une part inférieure à celle enregistrée en 2006.

TRANSPORT

Distance que les bénéficiaires sont prêt à effectuer au quotidien

Un peu plus d'un tiers des bénéficiaires sont prêts à effectuer plus de 10 km au quotidien, et 9,5% plus de 50 km.

	2006		2007	
	Nombre	%	Nombre	%
< 10 km ou NR	27746	70,5%	26144	64,7%
> 10 km	8422	21,4%	10418	25,8%
>50 km	3168	8,1%	3843	9,5%
Total	39336	100,0%	40405	100,0%

Pour la variable "distance", les non réponses sont incluses dans la modalité <10km , Ces données sont donc à interpréter avec précaution et mieux vaut s'attarder sur les autres modalités de la variable qui sont elles fiables.

Distance Domicile-Transport

Environ 2 % des bénéficiaires ont une distance domicile transport supérieure à 5 km.

	2006		2007	
	Nombre	%	Nombre	%
< 1 km ou NR	36298	92,3%	36751	91,0%
entre 1 et 5 km	2609	6,6%	2913	7,2%
> 5 km	429	1,1%	741	1,8%
Total	39336	100,0%	40405	100,0%

Les bénéficiaires utilisent-ils régulièrement les transports?

8,2% des bénéficiaires disent n'utiliser aucun moyen de transport.

	2006		2007	
	Nombre	%	Nombre	%
Non	2899	7,4%	3319	8,2%
Oui ou NR	36437	92,6%	37086	91,8%
Total	39336	100,0%	40405	100,0%

Les transports sont-ils facilement accessibles?

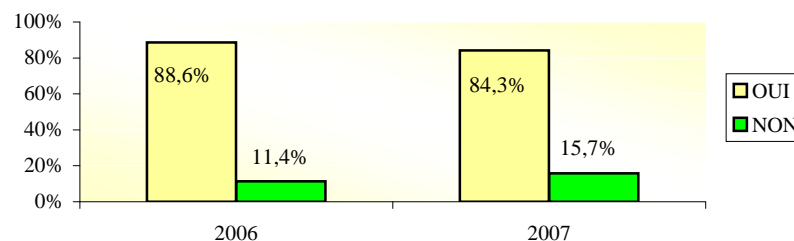
	2006		2007	
	Nombre	%	Nombre	%
Non	1019	2,6%	977	2,4%
Oui ou NR	38317	97,4%	39428	97,6%
Total	39336	100,0%	40405	100,0%

Seule une très faible part de la population, en 2006 comme en 2007, déclare que les transports lui sont difficilement accessibles.

SANTÉ

Une couverture par la sécurité sociale qui semble moins fréquente en 2007, selon les déclarations des personnes.

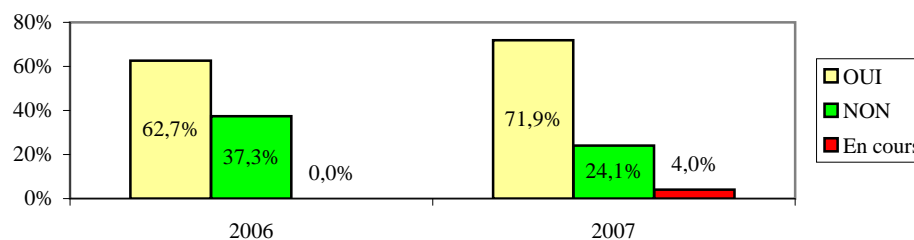
	2006		2007	
	Nombre	%	Nombre	%
OUI	34753	88,6%	33998	84,3%
NON	4486	11,4%	6354	15,7%
Total Répondant	39239	100%	40352	100%
Non Réponse	97	0,2%	53	0,1%
Total	39336	-	40405	-



En 2007, près de 16% des bénéficiaires déclarent ne pas avoir de couverture par la sécurité sociale. Cette part a fortement augmenté en un an(+ 4,3 points)

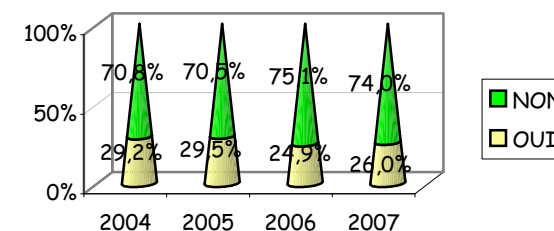
Par contre une meilleure couverture par une assurance complémentaire.

	2006		2007	
	Nombre	%	Nombre	%
OUI	23916	62,7%	29040	71,9%
NON	14249	37,3%	9721	24,1%
En cours	0	0,0%	1611	4,0%
Total Répondant	38165	100,0%	40372	100,0%
Non Réponse	1171	3,0%	33	0,1%
Total	39336	-	40405	-



En 2007, 26% des bénéficiaires déclarent avoir des difficultés de santé.

	2004		2005		2006		2007	
	Nombre	%	Nombre	%	Nombre	%	Nombre	%
OUI	7039	29,2%	7062	29,5%	9763	24,9%	10481	26,0%
NON	17047	70,8%	16860	70,5%	29495	75,1%	29888	74,0%
Total Répondant	24086	100%	23922	100%	39258	100%	40369	100%
Non Réponse	7081	22,7%	10269	30,0%	78	0,2%	36	0,1%
Total	31167	-	34191	-	39336	-	40405	-

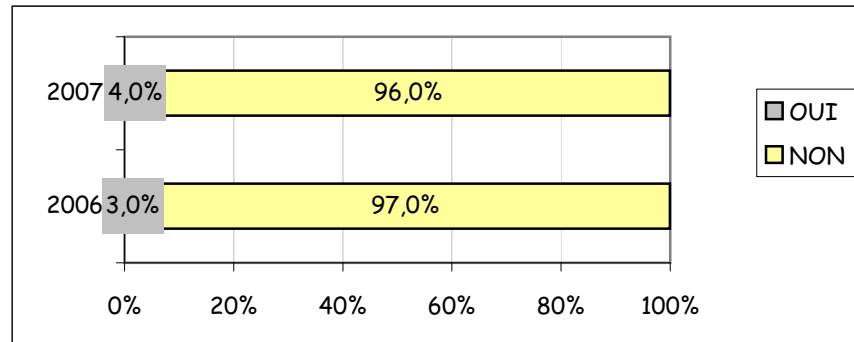


Les données concernant les années 2004 et 2005 sont à prendre avec précaution compte tenu de l'importance des non réponses

AUTRES ELEMENTS DE DIAGNOSTIC

4% des bénéficiaires ayant un contrat indiquent, en 2007, avoir un impératif de garde d'enfants

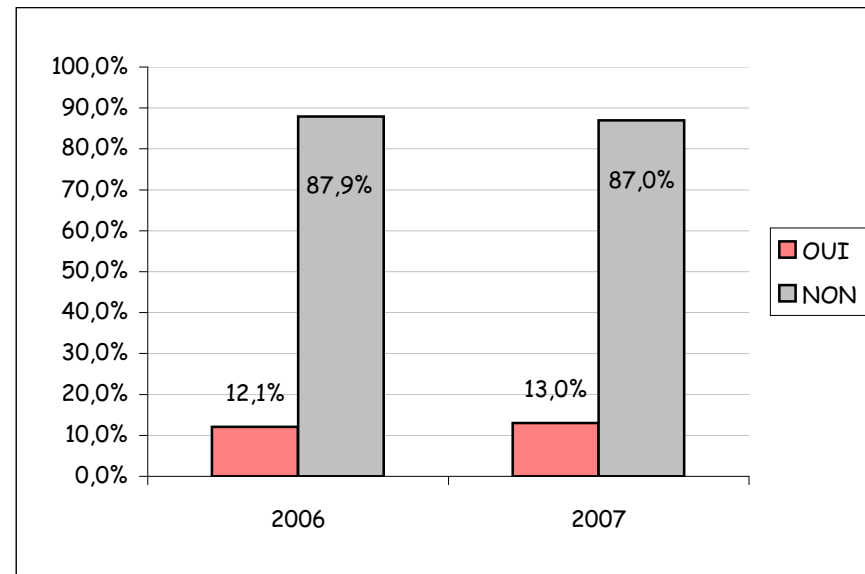
	2006		2007	
	Nombre	%	Nombre	%
OUI	1161	3,0%	1606	4,0%
NON	38175	97,0%	38799	96,0%
Total	39336	100%	40405	100%



En 2006 comme en 2007, plus d'une personne sur 10 (13%) déclare avoir des dettes.

DETTES	2006		2007	
	Nombre	%	Nombre	%
OUI	4741	12,1%	5252	13,0%
NON	34359	87,9%	35036	87,0%
Total Répondant	39100	100%	40288	100%
Non réponse	236	0,6%	117	0,3%
Total	39336	-	40405	-

Les données présentées ne concernent que les années 2006 et 2007 car en 2004 et 2005, les non réponses représentaient de 2/3 des réponses.

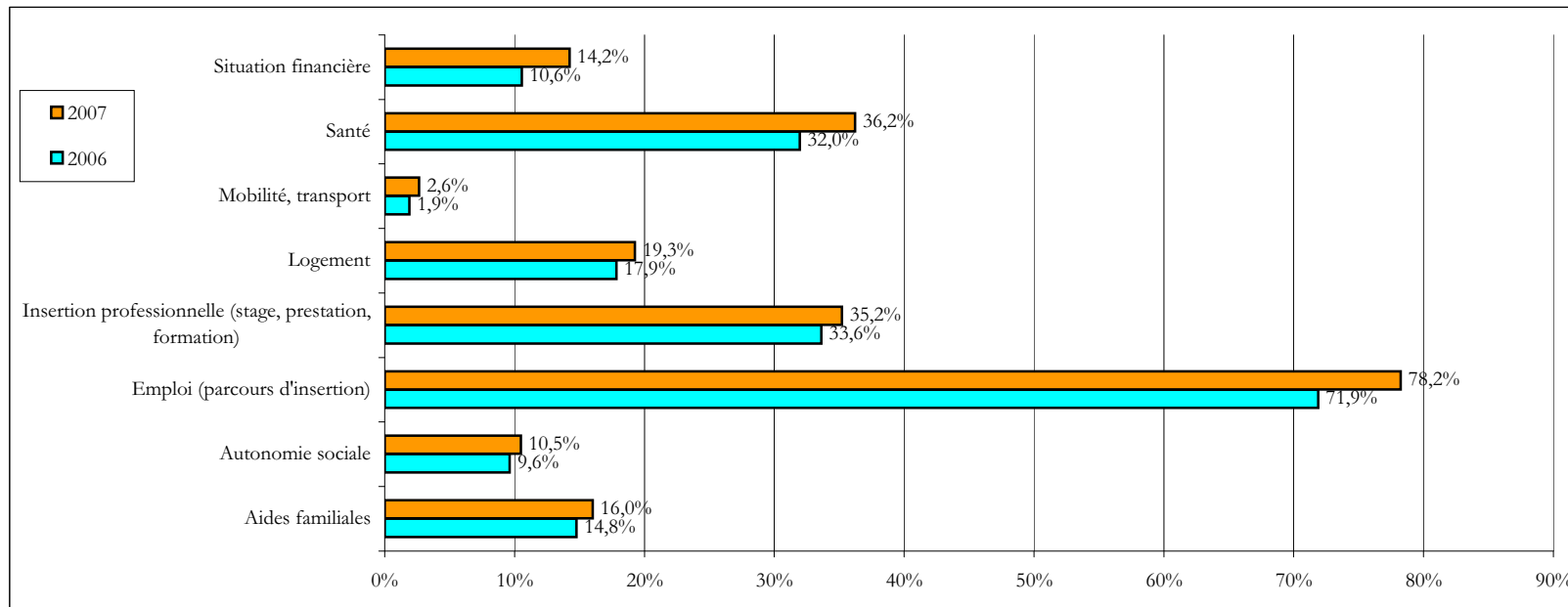


OBJECTIFS INSCRITS AU SEIN DES CONTRATS

L'objectif principal des bénéficiaires ayant un contrat est un objectif tourné vers l'emploi. En 2007, plus du tiers des personnes indiquent avoir un objectif lié à la santé alors qu'ils sont 26% à déclarer des difficultés de santé.

OBJECTIFS	2006		2007	
	Nombre	%	Nombre	%
Aides familiales	5811	14,8%	6474	16,0%
Autonomie sociale	3784	9,6%	4237	10,5%
Emploi (parcours d'insertion)	28278	71,9%	31610	78,2%
Insertion professionnelle (stage, prestation, formation)	13225	33,6%	14226	35,2%
Logement	7023	17,9%	7780	19,3%
Mobilité, transport	748	1,9%	1065	2,6%
Santé	12578	32,0%	14632	36,2%
Situation financière	4157	10,6%	5753	14,2%
Nombre total d'objectifs cités	75604	192,2%	85777	212,3%

Pourcentages >100% car plusieurs objectifs cités



OBJECTIFS INSCRITS AU SEIN DES CONTRATS

Lien entre les difficultés exprimées par les bénéficiaires du RMI et les objectifs inscrits au sein des contrats d'insertion

Objectifs du contrat d'insertion	Les difficultés exprimées									
	DETTES		DIFFICULTES DE LOGEMENT		DIFFICULTES DE SANTE		IMPERATIFS DE GARDE D'ENFANT		ABSENCE DE VEHICULE	
	Effectif	Indice	Effectif	Indice	Effectif	Indice	Effectif	Indice	Effectif	Indice
Aides familiales	149	0,99	219	0,91	162	0,96	99	1,27	214	1,04
Autonomie sociale	96	0,92	146	0,87	123	1,05	55	1,01	168	1,17
Emploi (parcours d'insertion)	380	1,06	592	1,03	357	0,88	222	1,19	467	0,95
Insertion professionnelle (stage, prestation, formation)	241	1,01	393	1,02	245	0,91	135	1,08	332	1,01
Logement	178	0,89	380	1,19	198	0,88	92	0,89	274	1,00
Mobilité, transport	28	0,91	41	0,83	34	0,98	12	0,75	58	1,37
Santé	280	0,98	434	0,94	408	1,27	127	0,85	363	0,92
Situation financière	139	1,16	186	0,97	148	1,10	33	0,53	168	1,02

Il existe une cohérence entre les difficultés exprimées par les bénéficiaires du RMI et les objectifs qu'ils inscrivent au sein de leur contrat d'insertion. L'indice de corrélation est ainsi élevé (1,37) entre la difficulté "absence de véhicule" et l'objectif de "mobilité, transport". Il en est de même entre la "difficulté de santé" et l'objectif "santé".

corrélation élevée

corrélation moyenne

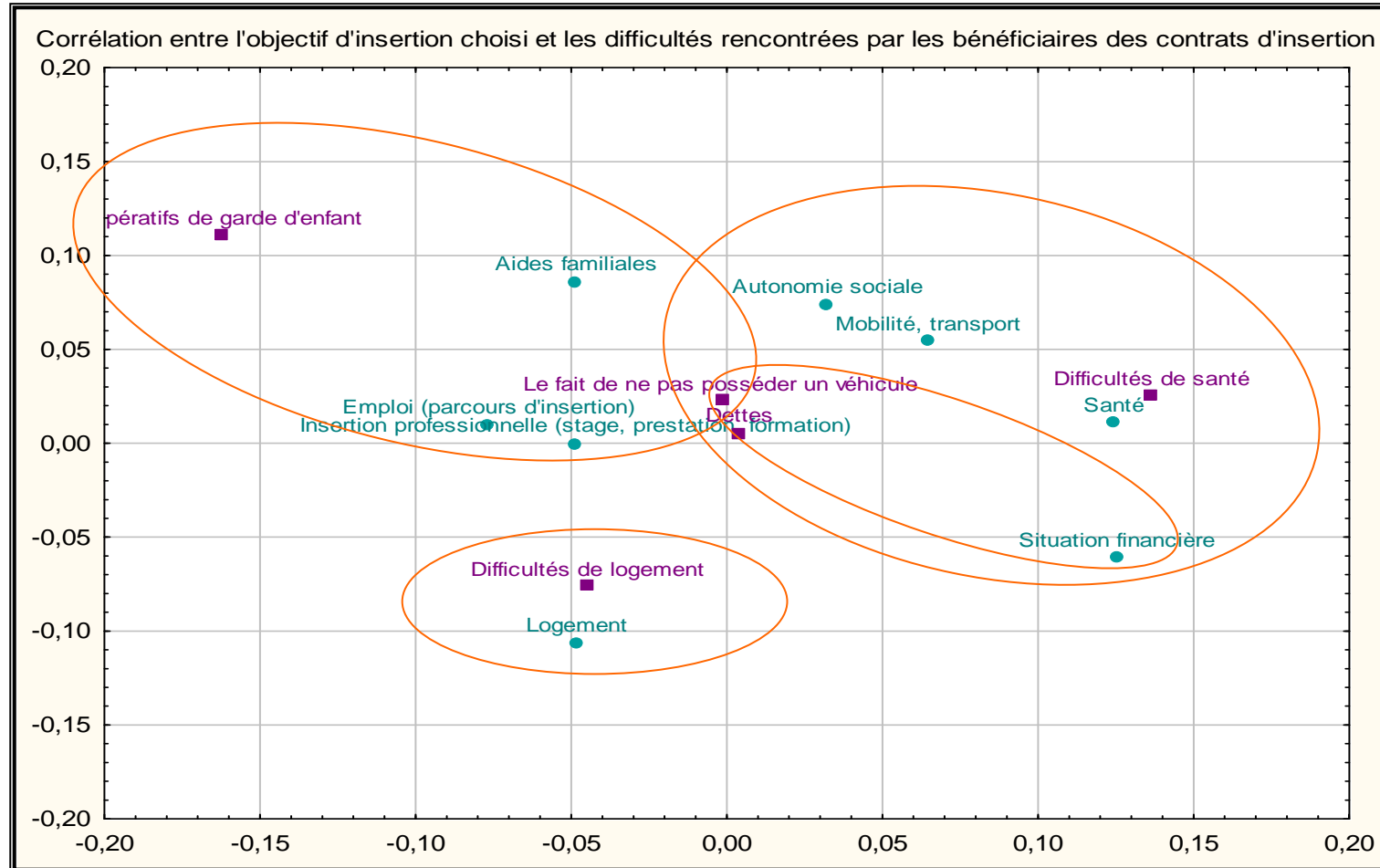
Indépendance

corrélation faible

OBJECTIFS INSCRITS AU SEIN DES CONTRATS

Difficultés exprimées par les bénéficiaires

Objectifs inscrits au sein des contrats d'insertion



OBJECTIFS INSCRITS AU SEIN DES CONTRATS

Répartition des bénéficiaires par sexe selon l'objectif prioritaire cité au sein du contrat d'insertion.

Quel que soit le sexe des bénéficiaires, l'objectif principal des contrats reste un objectif tourné vers l'emploi. Les femmes expriment plus que les hommes des objectifs liés aux aides familiales ainsi qu'à la santé.

	Femme		Homme		Total	
	Nombre	%	Nombre	%	Nombre	%
Aides familiales	1492	6,8%	571	3,1%	2063	5,1%
Autonomie sociale	1039	4,7%	473	2,6%	1512	3,7%
Emploi (parcours d'insertion)	9375	42,6%	9766	53,2%	19141	47,4%
Insertion professionnelle (stage, prestation, formation)	3234	14,7%	2590	14,1%	5824	14,4%
Logement	1393	6,3%	929	5,1%	2322	5,7%
Mobilité, transport	104	0,5%	86	0,5%	190	0,5%
Santé	4414	20,0%	3170	17,3%	7584	18,8%
Situation financière	981	4,5%	788	4,3%	1769	4,4%
Total	22032	100%	18373	100%	40405	100%

OBJECTIFS INSCRITS AU SEIN DES CONTRATS

Partition des bénéficiaires par âge selon l'objectif prioritaire cité au sein du contrat d'inse

Les bénéficiaires qui expriment le plus un objectif tourné vers l'emploi sont les 25-34 ans. Les plus de 55 ans expriment quant à eux davantage un objectif tourné vers la santé.

	moins de 25 ans		25 - 34 ans		35 - 44 ans		45 - 54 ans		55 ans et plus	
	Nombre	%	Nombre	%	Nombre	%	Nombre	%	Nombre	%
Aides familiales	85	7,7%	506	3,7%	656	5,9%	550	5,5%	270	5,9%
Autonomie sociale	36	3,2%	302	2,2%	357	3,2%	460	4,6%	354	7,8%
Emploi (parcours d'insertion)	495	45,0%	7847	57,2%	5675	51,0%	4191	42,3%	938	20,6%
Insertion professionnelle	285	26,0%	2818	20,5%	1601	14,4%	948	9,6%	169	3,7%
Logement	109	9,9%	715	5,2%	667	6,0%	552	5,6%	285	6,3%
Mobilité, transport	8	0,7%	97	0,7%	58	0,5%	26	0,3%	1	0,0%
Santé	49	4,5%	1067	7,8%	1822	16,4%	2848	28,7%	1791	39,4%
Situation financière	33	3,0%	366	2,7%	291	2,6%	337	3,4%	740	16,3%
Total	1099	100%	13719	100%	11128	100%	9912	100%	4548	100%

OBJECTIFS INSCRITS AU SEIN DES CONTRATS

Repartition des bénéficiaires par ancienneté dans le dispositif en fonction de l'objectif prioritaire cité au sein du contrat d'insertion.

Plus les bénéficiaires sont entrés récemment (moins de un an) dans le dispositif plus ils expriment un objectif prioritaire tourné vers l'emploi: 53,3% de ceux qui bénéficient du RMI depuis moins d'un an expriment un tel objectif pour 34% des personnes présentes depuis plus de 10 ans.

1/3 des bénéficiaires ayant une ancienneté de plus de 10 ans expriment un tel objectif. A l'inverse, un objectif prioritaire tourné vers

	moins de 1 an		de 1 à moins de 3		de 3 à moins de 5		de 5 à moins de 8		de 8 à moins de 10		10 ans et plus	
	Nombre	%	Nombre	%	Nombre	%	Nombre	%	Nombre	%	Nombre	%
Aides familiales	249	4,0%	544	4,3%	358	5,0%	352	6,3%	148	5,7%	415	6,8%
Autonomie sociale	171	2,8%	365	2,9%	257	3,6%	227	4,1%	121	4,7%	368	6,0%
Emploi (parcours d'insertion)	3322	53,3%	6686	52,4%	3585	50,1%	2439	43,9%	1026	39,4%	2087	34,1%
Insertion professionnelle	1210	19,4%	2156	16,9%	995	13,9%	664	12,0%	274	10,5%	524	8,6%
Logement	424	6,8%	745	5,8%	340	4,7%	326	5,9%	154	5,9%	335	5,5%
Mobilité, transport	29	0,5%	78	0,6%	32	0,4%	24	0,4%	10	0,4%	19	0,3%
Santé	609	9,8%	1686	13,2%	1324	18,5%	1256	22,6%	734	28,2%	1974	32,3%
Situation financière	219	3,5%	488	3,8%	267	3,7%	263	4,7%	139	5,3%	393	6,4%
Total	6232	100%	12747	100%	7157	100%	5549	100%	2605	100%	6115	100%

SYNTHESE DES PRINCIPAUX POINTS DE L'ETUDE ET CARTOGRAPHIES.

Données générales

- ⇒ Entre mars 2007 et mars 2008, le nombre d'allocataires du Rmi payés diminue de 5,3%, pour une diminution nationale de 7,1%
- ⇒ En 2007, une évolution du taux de chômage au sens du B.I.T (Bureau International du Travail) qui s'infléchit (10,6% pour 13,5% en 2004)
- ⇒ L'année 2007 se caractérise par un taux de contractualisation bien supérieur à celui enregistré les années précédentes (55,3% pour 45,9% en 2005). Cette augmentation est due d'une part à la diminution du nombre de bénéficiaires payés, et d'autre part au dispositif mis en place pour amener les personnes à définir un contrat d'insertion. La contractualisation a augmenté quelle que soit la durée dans le dispositif et plus particulièrement chez les personnes bénéficiant du Rmi depuis plus d'un an.

Sexe

- ⇒ Une grande stabilité de la répartition des bénéficiaires ayant un contrat selon leur sexe, avec, quelle que soit l'année considérée, on constate une majorité de femmes.

Mode de vie

- ⇒ Depuis 2002, on constate une augmentation de la part des personnes vivant seules. Cette augmentation est encore plus marquée pour l'ensemble des bénéficiaires du RMI (+4,1 points pour +2,6 points pour les bénéficiaires ayant un contrat)

Age

- ⇒ En 2007, tout comme en 2006, la répartition par âge des bénéficiaires ayant un contrat est très proche de celle de l'ensemble des bénéficiaires, ce qui tend à montrer que le taux de contractualisation varie peu d'une tranche d'âge à l'autre. Sur la période 2004-2007, c'est chez les personnes les plus âgées que l'on observe la plus forte augmentation des bénéficiaires du RMI (+49% chez les 55-59 ans et +46,5% chez les plus de 60 ans.

Entrées dans le dispositif

- ⇒ En 2006 et 2007, on constate davantage d'entrées dans le dispositif (41,6% en 2007 pour 27% en 2006). Le nombre de bénéficiaires ayant une ancienneté dans le dispositif de moins de un an a sur cette période progressé de plus de 57%. Les sorties du dispositif concernent donc en 2007 aussi bien des personnes qui étaient depuis longtemps bénéficiaires du RMI que des bénéficiaires entrés plus récemment dans le dispositif; en effet, le nombre de personnes percevant le RMI depuis plus de 10 ans est revenu, en 2007, à un niveau inférieur à celui enregistré en 2005.
- ⇒ En 2007, 54% des personnes ayant un contrat d'insertion avaient connu au moins un aller-retour dans le dispositif RMI

Niveau d'études, présence dans le dispositif et recherche d'emploi

- ⇒ Plus d'1/3 des bénéficiaires ayant un contrat a un niveau d'études équivalent au niveau VI (fin de scolarité obligatoire-sans diplôme). La part des personnes ayant un niveau d'études équivalent au niveau V (CAP-BEP-Brevet des collèges,...) a progressé de +3,2 points en un an.
- ⇒ Environ 40% des personnes ayant un faible niveau d'études (niveau VI) ont une ancienneté dans le dispositif de plus de 10 ans.
- ⇒ La durée de présence dans le dispositif est d'autant plus importante que le niveau d'études est faible.
- ⇒ Entre 2004 et 2007, la part des personnes ayant une durée d'inactivité inférieure à 3 ans a diminué de 4,8 points. A l'inverse, la part des bénéficiaires ayant une durée d'inactivité supérieure à 3 ans a augmenté de près de 11 points. En 2007, environ 16% des bénéficiaires ayant un contrat n'avaient jamais travaillé au moment de la demande de RMI. Cette proportion est en diminution depuis 2004 (-6,2 points)
- ⇒ Les bénéficiaires âgés de 25-39 ans sont les plus nombreux à ne pas travailler et à rechercher une activité.
- ⇒ Plus de 70% des personnes âgées de plus de 60 ans ne travaillent pas et ne recherchent pas d'activité.
- ⇒ En 2007, 16% des bénéficiaires déclarent n'avoir jamais travaillé.
- ⇒ Depuis 2004, la part des bénéficiaires ayant un contrat et chômeurs non inscrits à l'ANPE est en augmentation. En 2007, 1 bénéficiaire sur 5 n'était toujours pas inscrit à l'ANPE
- ⇒ En 2007, près de 60% des bénéficiaires déclarent avoir demandé ou percevoir une allocation logement

Diagnostic social réalisé

- ⇒ Une augmentation régulière du nombre et de la part des personnes déclarant des difficultés de logement. Depuis 2004, la part des personnes indiquant des difficultés pour obtenir un logement augmente (+ 8 points)
- ⇒ En 2007, 34,6% des bénéficiaires ayant un contrat sont hébergés ou en situation de logement précaire
- ⇒ Un peu plus d'un tiers des bénéficiaires sont prêts à effectuer plus de 10 km au quotidien, et 9,5% plus de 50 km.
- ⇒ 8,2% des bénéficiaires disent n'utiliser aucun moyen de transport.
- ⇒ La couverture par la sécurité sociale qui moins fréquente en 2007, selon les déclarations des personnes. Par contre la couverture par assurance complémentaire semble plus fréquente en 2007.
- ⇒ En 2007, 26% des bénéficiaires déclarent avoir des difficultés de santé.
- ⇒ 4% des bénéficiaires ayant un contrat indiquent, en 2007, avoir un impératif de garde d'enfants

⇒ Depuis 2006, une diminution du nombre de bénéficiaires ayant un contrat et déclarant avoir des dettes

Les objectifs des contrats.

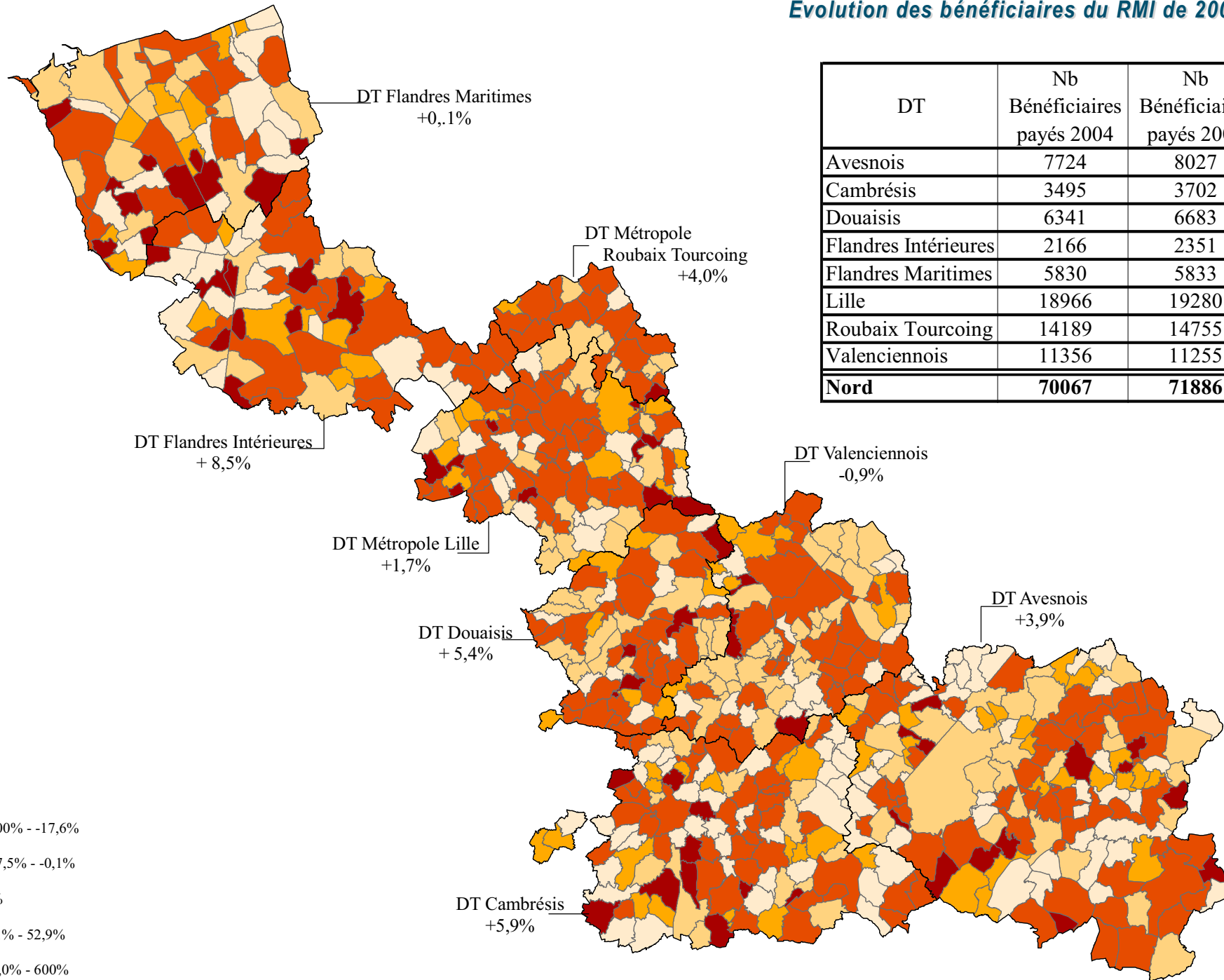
⇒ L'objectif principal des bénéficiaires ayant un contrat est un objectif tourné vers l'emploi. En 2007, plus du tiers des personnes indiquent avoir un objectif lié à la santé alors qu'ils sont 26% à déclarer des difficultés de santé.

⇒ Il existe une cohérence entre les difficultés exprimées par les bénéficiaires du RMI et les objectifs qu'ils inscrivent au sein de leur contrat d'insertion. L'indice de corrélation est ainsi élevé (1,37) entre la difficulté "absence de véhicule" et l'objectif de "mobilité, transport". Il en est de même entre la "difficulté de santé" et l'objectif "santé".

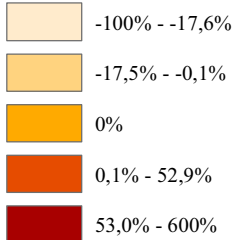
⇒ Quel que soit le sexe des bénéficiaires, l'objectif principal des contrats reste un objectif tourné vers l'emploi. Les femmes expriment plus que les hommes des objectifs liés aux aides familiales ainsi qu'à la santé.

⇒ Les bénéficiaires qui expriment le plus un objectif tourné vers l'emploi sont les 25-34 ans. Les plus de 55 ans expriment quant à eux davantage un objectif tourné vers la santé.

⇒ Plus les bénéficiaires sont entrés récemment (moins de un an) dans le dispositif plus ils expriment un objectif prioritaire tourné vers l'emploi: 53,3% pour < à un an contre 34,1% pour les + de 10 ans.



DT	Nb Bénéficiaires payés 2004	Nb Bénéficiaires payés 2007	Evolution 2004-2007
Avesnois	7724	8027	3,9%
Cambrésis	3495	3702	5,9%
Douaisis	6341	6683	5,4%
Flandres Intérieures	2166	2351	8,5%
Flandres Maritimes	5830	5833	0,1%
Lille	18966	19280	1,7%
Roubaix Tourcoing	14189	14755	4,0%
Valenciennois	11356	11255	-0,9%
Nord	70067	71886	2,6%



Suivi du Plan Départemental d'Insertion

Quelques indicateurs significatifs - Point au 30 juin 2007

DT	Nombre d'allocataires du RMI payés	Nombre de Contrats
Lille	19 766	9 482
Roubaix Tourcoing	15 074	7 572
Flandres Maritimes	6 032	4 889
Flandres Intérieures	2 429	1 886
Douaisis	6 923	3 785
Cambrésis	3 810	2 443
Avesnois	8 176	4 676
Valenciennois	11 571	6 488
Nord	73 781	41 221

